

TAMPEREEN
KAUPUNKISEUTU



Tampereen kaupunkiseudun esi- ja perusopetuksen seutuvertailu 2021

Vertailun tarkoitus

- Vertailun tavoitteena on kehittää helposti hyödynnettävä yhteenveto perusopetuksen keskeisistä tunnusluvuista.
- Yhteenvedossa on mukana sekä toiminnallisia vertailutietoja että taloudellisia tunnuslukuja.
- Se antaa kuvan kaupunkiseudun perusopetuksen järjestämistavoista ja toimii tietopankkina niin valmistelulle kuin päätöksenteolle.
- Pyrkimyksenä on hyödyntää tietoa, jota kerätään jo nyt, jotta tietojenkeruu ei tarpeettomasti rasita kuntia.
- Tunnuslukujen tarkempi analyysi ja niiden merkitysten arvottaminen tehdään kunnissa niiden omista lähtökohdista.



Tietojen kerääminen ja vertailun laatiminen

- Vertailu käsittää esi- ja perusopetuksen tiedot, painottuen perusopetukseen.
- Vertailussa käytettävät talous- ja toimintatiedot on kerätty suoraan kaupunkiseudun kunnilta keväällä ja kesällä 2022.
- Toimintatietomäärittelyiden laadinnassa on hyödynnetty Kuntaliiton laatiman Kouluikkunan tunnuslukujen määritelmiä. Kerättävät tiedot poikkeavat niistä kuitenkin joltain osin.
- Kustannustiedot perustuvat Tilastokeskuksen keräämiin ja määrittämiin talous- ja toimintatilaston tietoihin.
- Lähtökohtaisesti tiedot ovat vertailukelpoisia, mutta kuntien toisistaan poikkeava tapa järjestää toimintaansa vaikuttaa vertailukelpoisuuteen, mikä on syytä muistaa tulkintoja tehtäessä. Luvuista ei voi tehdä johtopäätöksiä ilman, että niihin liittyvä viitekehys on tiedossa.

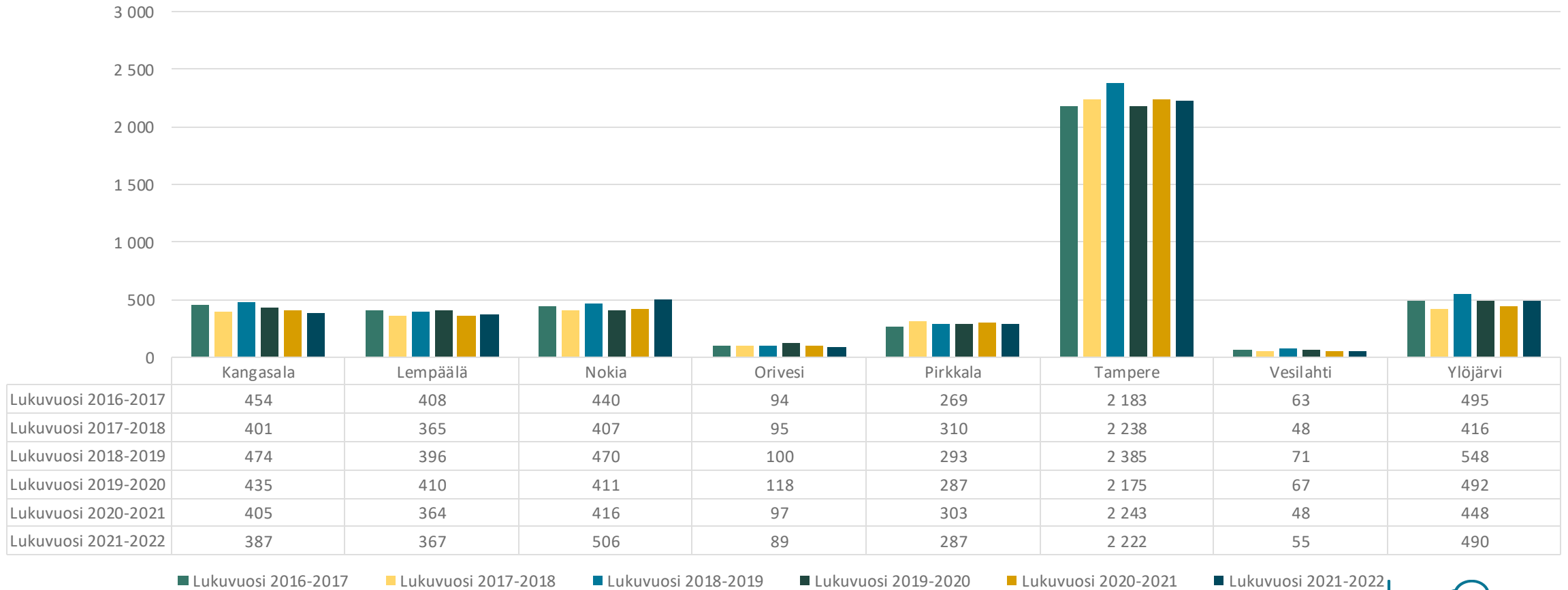




Oppilaat

Esioppilaiden määrän kehitys kaupunkiseudulla

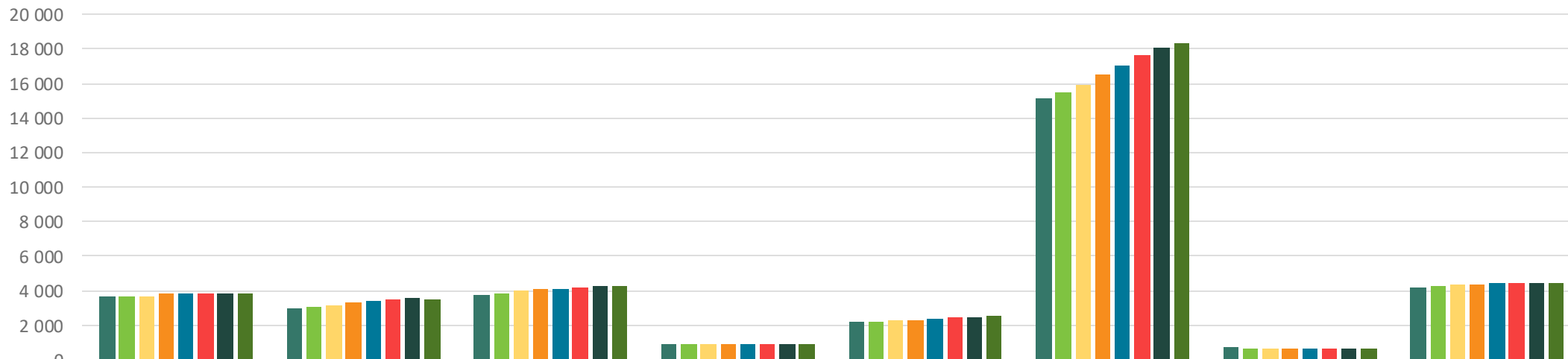
TAMPEREEN KAUPUNKISEUTU



- Esioppilaiden lukumäärä on kasvanut noin 80 oppilaalla lukuvuonna 2021-2022 edelliseen lukuvuoteen nähden, mutta siinä on myös kuntakohtaisia eroja.
- Lukuvuonna 2021-2022 seudulla oli yhteensä 4 403 esioppilasta, joista osa oli yksityisessä esiopetuksessa ostopalveluna tai yksityisen koulutuksen järjestäjän antamassa esiopetuksessa.

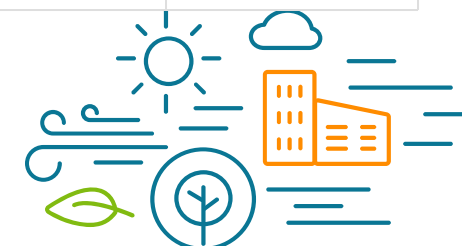


Oppilasmäärän kehitys seutukunnalla



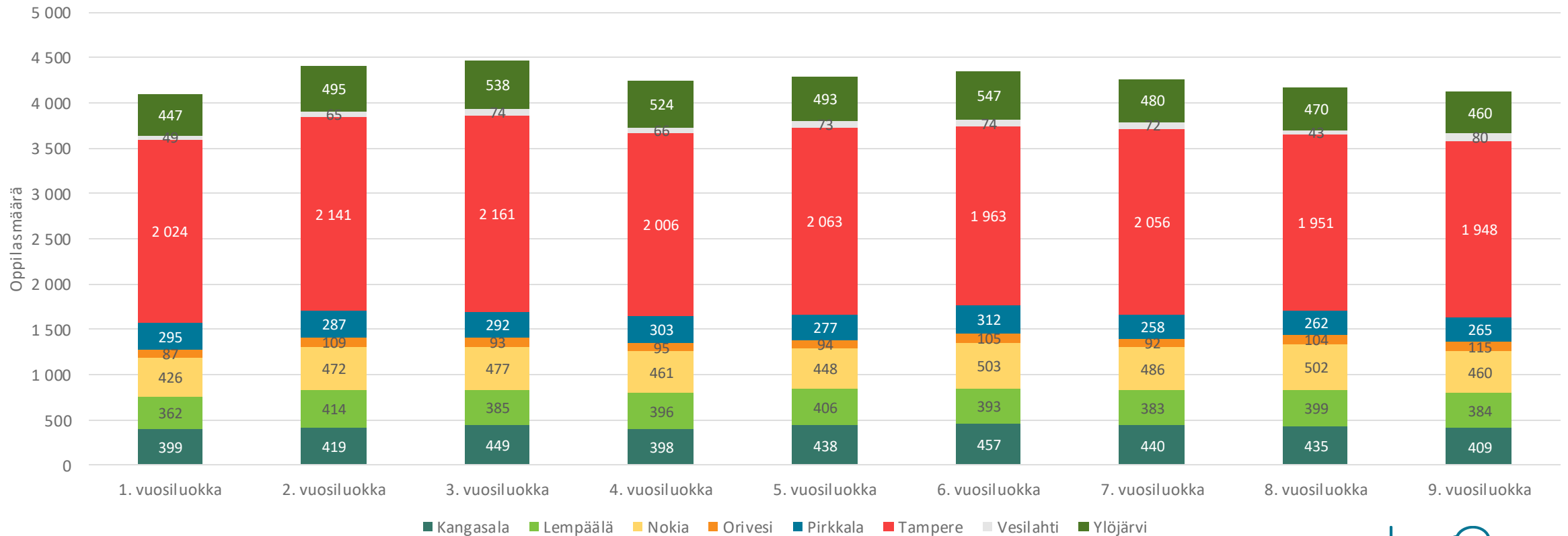
	Kangasala	Lempäälä	Nokia	Orivesi	Pirkkala	Tampere	Vesilahti	Ylöjärvi
■ Lukuvuosi 2014-2015	3 631	2 952	3 739	921	2 207	15 130	685	4 197
■ Lukuvuosi 2015-2016	3 674	3 072	3 874	918	2 214	15 475	673	4 232
■ Lukuvuosi 2016-2017	3 682	3 164	3 980	913	2 243	15 874	667	4 371
■ Lukuvuosi 2017-2018	3 840	3 278	4 052	918	2 305	16 496	667	4 374
■ Lukuvuosi 2018-2019	3 854	3 376	4 096	913	2 369	17 064	672	4 400
■ Lukuvuosi 2019-2020	3 854	3 449	4 211	908	2 462	17 675	639	4 458
■ Lukuvuosi 2020-2021	3 852	3 545	4 264	921	2 487	18 047	623	4 462
■ Lukuvuosi 2021-2022	3 844	3 522	4 235	894	2 551	18 313	596	4 454

- Seudun perusopetuksen oppilasmäärä on kasvanut, mutta kasvuvauhti on tasaantunut aiempiin vuosiin verrattessa.
- Lukuvuonna 2021-2022 seudulla oli yhteensä 38 409 perusopetuksen vuosiluokkien 1-9 oppilasta. Lukuvuodessa seudun peruskoulun oppilaiden määrä oli kasvanut noin 210 oppilaalla eli 0,5 prosentilla.



Tampereen kaupunkiseudun perusopetuksen oppilasmäärät vuosiluokittain lukuvuonna 2021-2022

TAMPEREEN KAUPUNKISEUTU

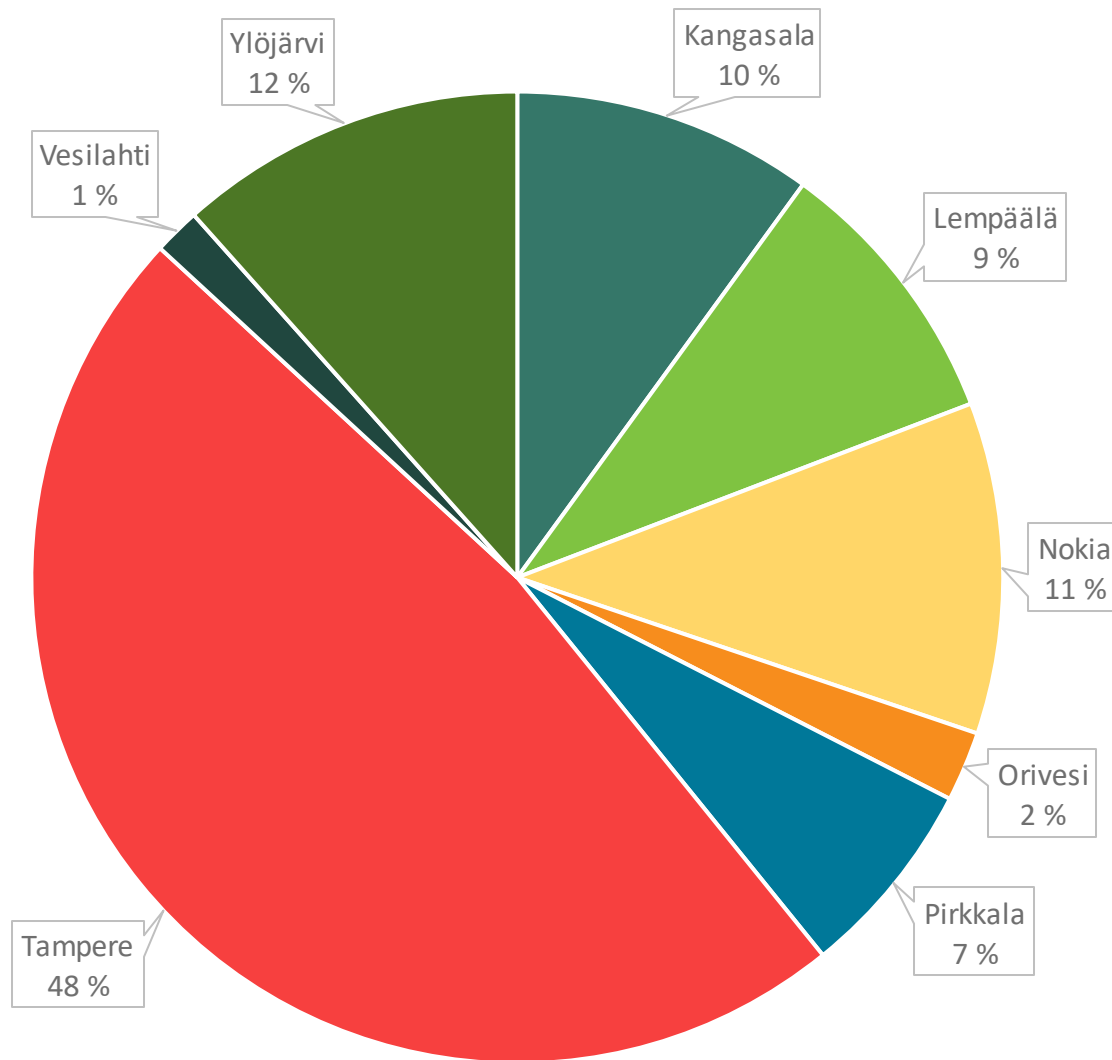


- Yllä oleva kuvio osoittaa, että seudun oppilasmäärä tulee vielä hieman kasvamaan tulevina vuosina, mutta tahti on jo tasaantumassa.
- 1. ja 9. vuosiluokan oppilasmäärien erotus on noin 30 oppilasta.



Kuntien osuus seudun oppilasmäärästä lukuvuonna 2021-2022

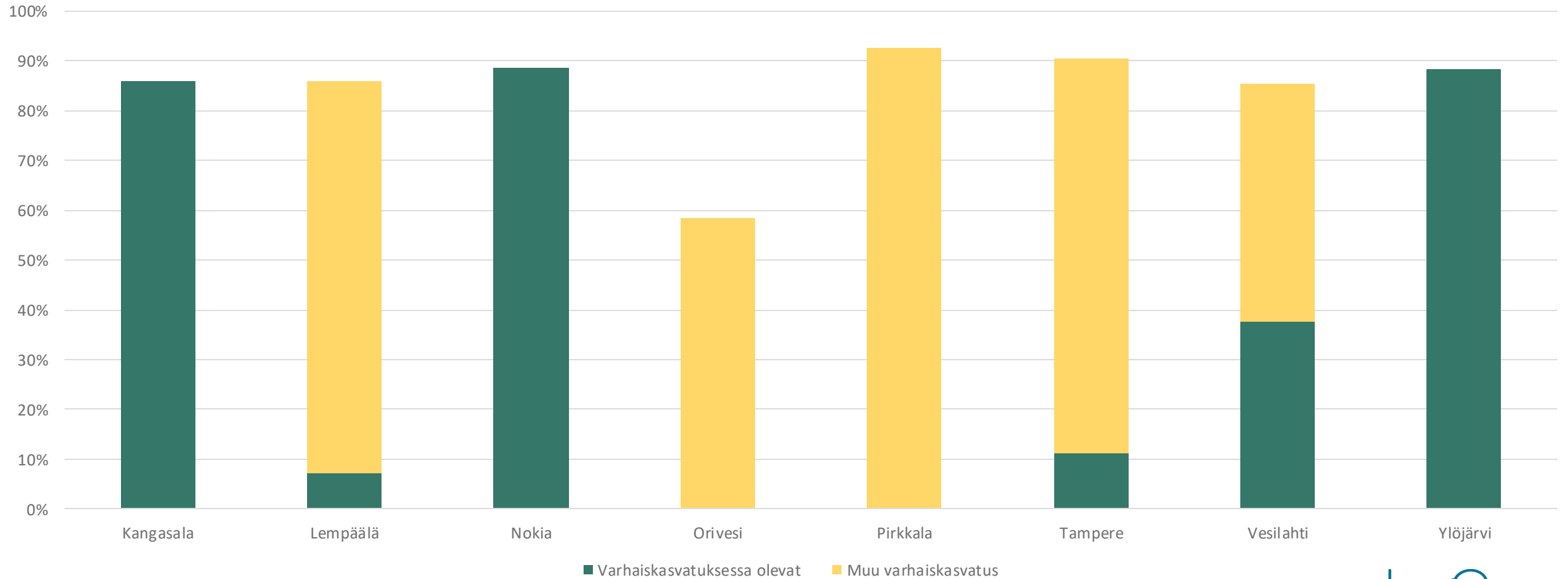
TAMPEREEN KAUPUNKISEUTU



- Kangasala
- Lempäälä
- Nokia
- Orivesi
- Pirkkala
- Tampere
- Vesilahti
- Ylöjärvi



Esiopetusta täydentävään toimintaan osallistuvat, 2020 TAMPEREEN KAUPUNKISEUTU

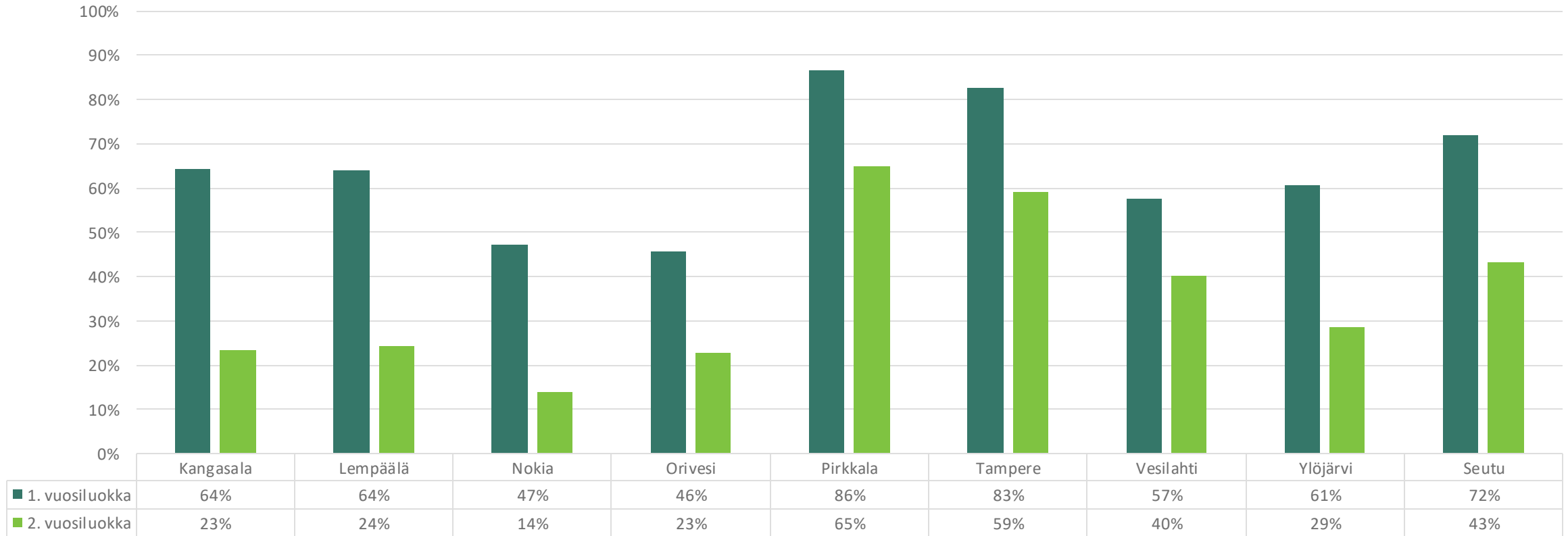


- Kuviossa esitetään esiopetusta täydentävään toimintaan osallistuvien lasten osuus esioppilaista ja esioppilaiden jakautuminen eri toimintamuotoihin. Kunnan tulee tarjota esiopetuksessa oleville varhaiskasvatusta joko päiväkodeissa tai perhepäivähoidossa. Kunta voi kuitenkin järjestää esiopetusta täydentävää toimintaa muuna varhaiskasvatuksena, joka tarkoittaa esim. Eppu-kerhoja, kerhotoimintaa tai aamu- ja iltapäivätoimintaa.



Aamu- ja iltapäivätoimintaan osallistuvien oppilaiden osuus ikäluokasta vuonna 2021

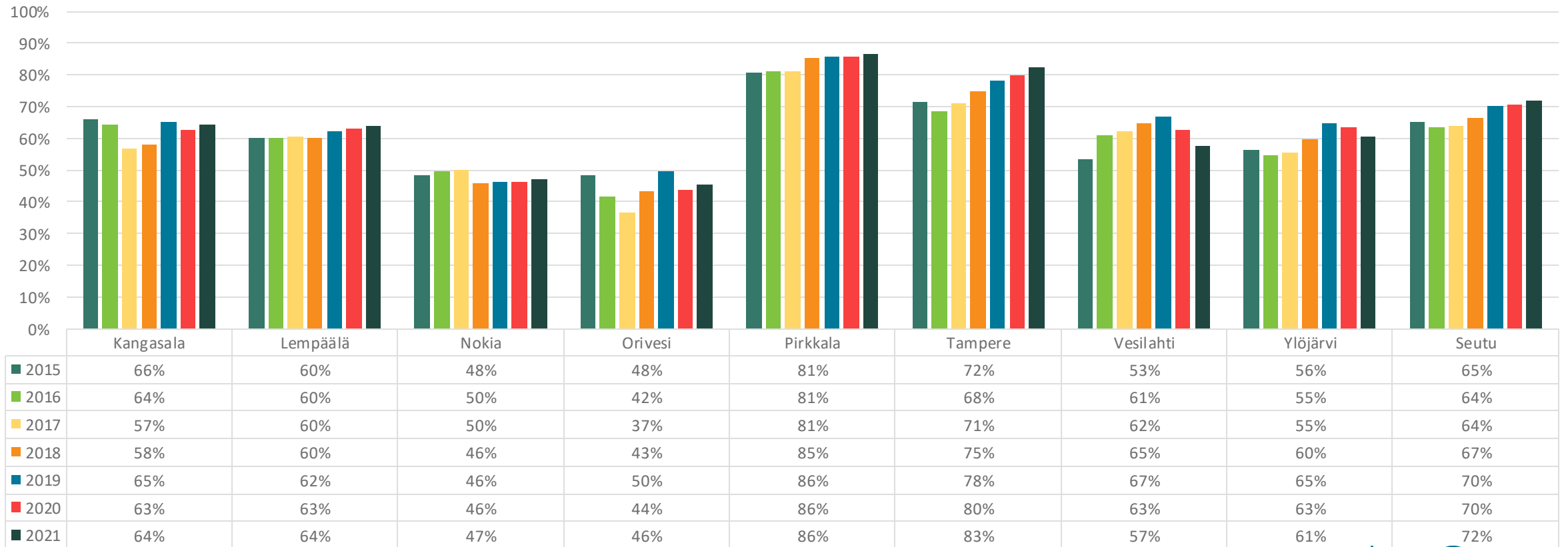
TAMPEREEN KAUPUNKISEUTU



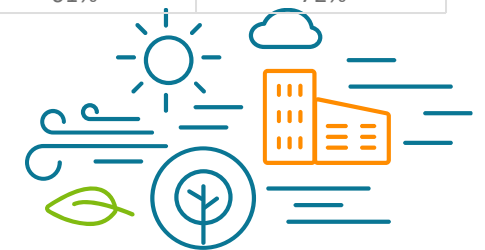
- Aamu- ja iltapäivätoiminta on perusopetuslain mukaista toimintaa, jota kunta järjestää harkitsemassaan laajuudessa. Toiminnasta huomattava osuus rahoitetaan valtionosuuksin ja asiakasmaksuin.



Aamu- ja iltapäivätoimintaan 1. vuosiluokan osallistumisaste

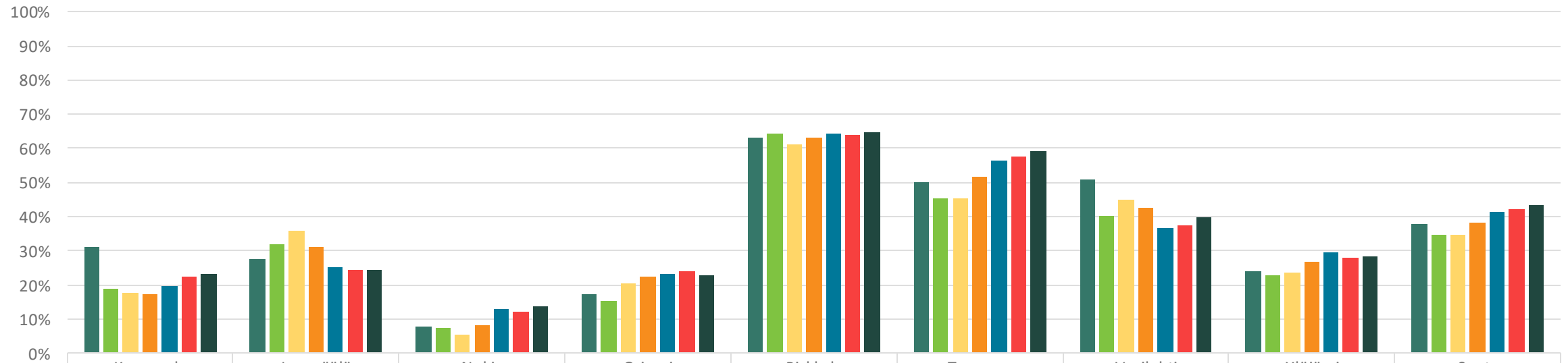


- Aamu- ja iltapäivätoiminnan 1. vuosiluokan oppilaiden osallistumisaste on keskimäärin ollut nousussa seudulla, mutta kehityksessä on kuntakohtaisia vaihteluita.
- Kasvua on tarkasteluvälillä ollut seitsemän prosenttiyksikköä.



Aamu- ja iltapäivätoimintaan 2. vuosiluokan osallistumisaste

TAMPEREEN KAUPUNKISEUTU



	Kangasala	Lempäälä	Nokia	Orivesi	Pirkkala	Tampere	Vesilahti	Ylöjärvi	Seutu
2015	31%	28%	8%	17%	63%	50%	51%	24%	38%
2016	19%	32%	8%	15%	64%	45%	40%	23%	35%
2017	18%	36%	6%	20%	61%	45%	45%	24%	35%
2018	17%	31%	8%	22%	63%	52%	43%	27%	38%
2019	20%	25%	13%	23%	64%	56%	37%	30%	42%
2020	22%	24%	12%	24%	64%	58%	38%	28%	42%
2021	23%	24%	14%	23%	65%	59%	40%	29%	43%

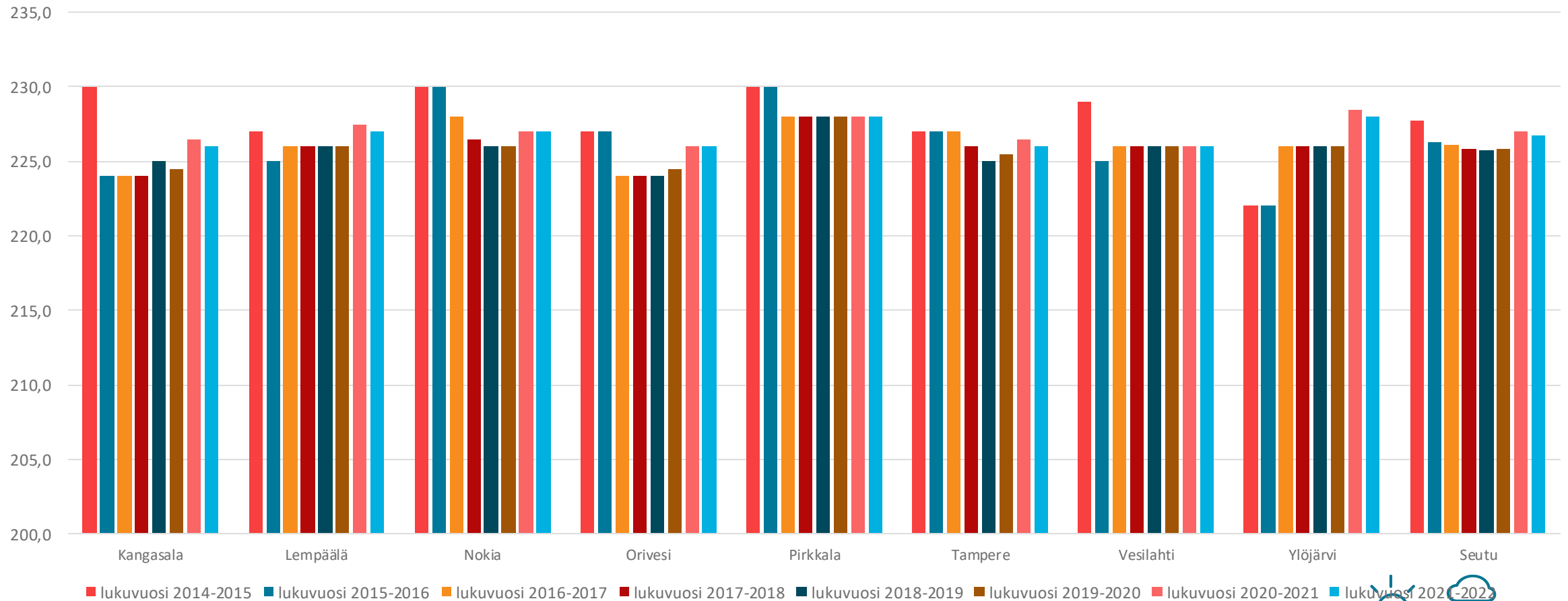
- Aamu- ja iltapäivätoiminnan 2. vuosiluokan oppilaiden osallistumisaste on keskimäärin ollut nousussa seudulla, mutta kehityksessä on kuntakohtaisia vaihteluita.
- Kasvua on tarkasteluvälillä ollut viisi prosenttiyksikköä.



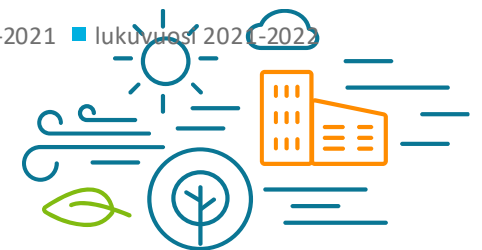


Opetuksen määrä ja taloudellisuus

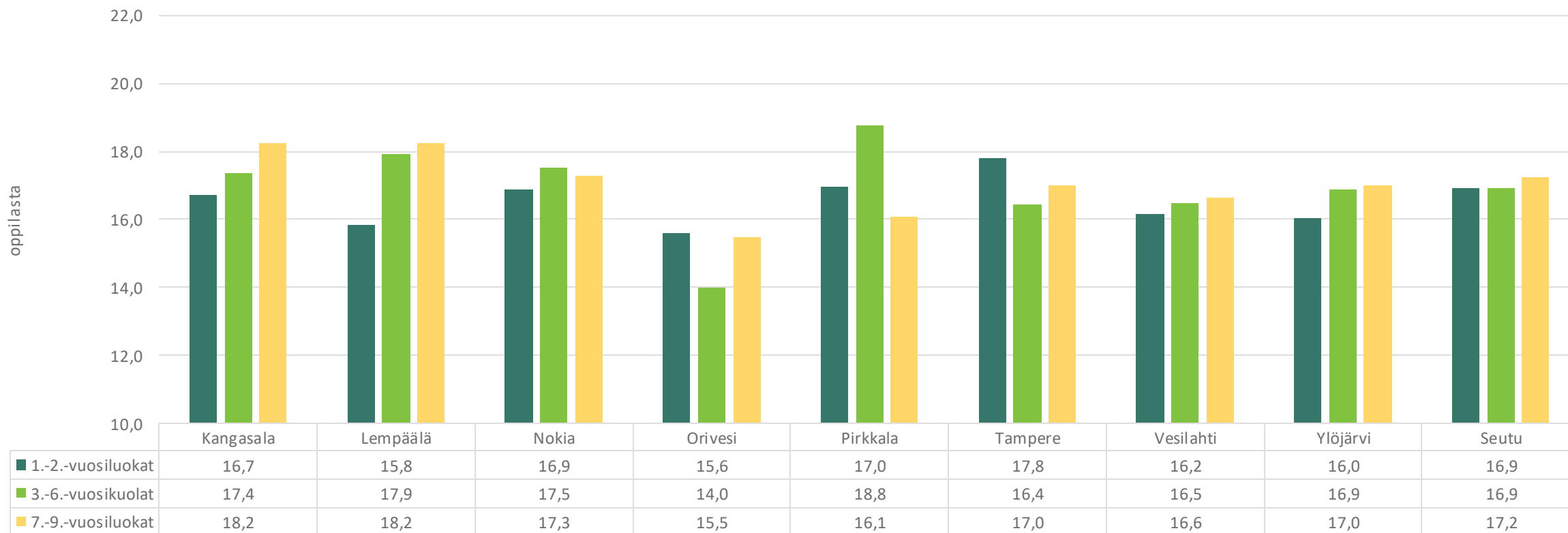
Opetuksen kuntakohtainen tuntijako



- Kuvio kuvaa kunnan päättämää opetussuunnitelman tuntijaon mukaista tuntimäärää. Valtakunnallinen vähimmäistuntimäärä on 224 tuntia, joka on päätetty valtioneuvoston asetuksella. Uudet opetussuunnitelmat tulivat kaikissa kunnissa voimaan 1.8.2016.



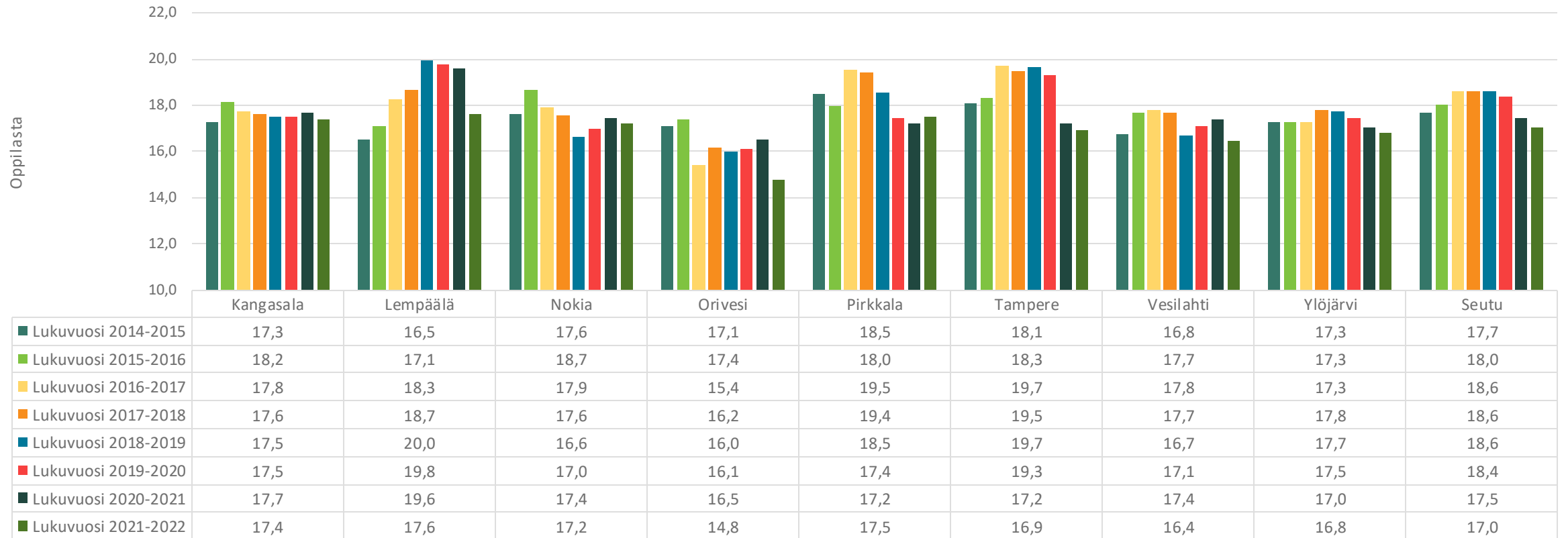
Laskennallinen keskimääräinen ryhmä koko lukuvuosi 2021-2022



- Tunnusluku kuvaa minkä kokoisissa ryhmissä oppilaat keskimäärin opiskelevat (sisältää jakotunnit).
- Laskennallinen keskimääräinen ryhmä koko lasketaan siten, että oppilasmäärä jaetaan opetukseen käytetyllä opetusresurssilla ja saatu osamäärä kerrotaan opetussuunnitelman tuntijaon mukaisella tuntimäärällä.



Laskennallinen keskimääräinen ryhmäkoko lukuvuosittain TAMPEREEN KAUPUNKISEUTU



■ Lukuvuosi 2014-2015
 ■ Lukuvuosi 2015-2016
 ■ Lukuvuosi 2016-2017
 ■ Lukuvuosi 2017-2018
 ■ Lukuvuosi 2018-2019
 ■ Lukuvuosi 2019-2020
 ■ Lukuvuosi 2020-2021
 ■ Lukuvuosi 2021-2022

- Kuviosta ilmenee laskennallisen keskimääräisen ryhmäkoon muutokset lukuvuosittain. Perusopetuksen ryhmäkoon pienentämiseen saatu valtionavustuksen vaikutus on sisällytetty lukuihin. Valtion päätös lopettaa avustuksen myöntäminen nosti monen kunnan osalta lukuvuoden 2016-2017 keskimääräistä ryhmäkoko. Tämän jälkeen keskimääräinen ryhmäkoko on pienentynyt.



Oppilaskohtaisten kustannusten taustaa (1/2)

Kiinteistö kustannukset

- Kuntien välisiin eroihin vaikuttaa palveluverkon rakenne, kiinteistöihin tehdyt investoinnit ja korjausvelan taso, mahdolliset siirtokelpoiset tilaratkaisut sekä kunnan sisäisten vuokrien periaatteet.

Hallintokustannukset

- Kunnan tapa järjestää hallinto ja sisäisten erien laskutusperiaatteilla on vaikutusta oppilaskohtaisiin hallintokustannuksiin. Kunnilla on käytössä sama ohjeistus kustannusten tilastointiin, mutta ohjeistuksesta tehdyillä tulkinnoilla on kuntakohtaisia eroja.

Muu oppilashuolto

- Kustannukset muodostuvat pääosin koulunkäynninohjaajien palkkakuluista, joten eri tasoinen resursointi selittää pitkälti erot.

Ruokailu

- Kuntien palveluverkko ja kuljetuskustannukset, ateriapalveluiden organisointi sekä tuotteistamismallit vaikuttavat tähän tunnuslukuun.



Oppilaskohtaisten kustannusten taustaa (2/2)

Majoitus ja kuljetus

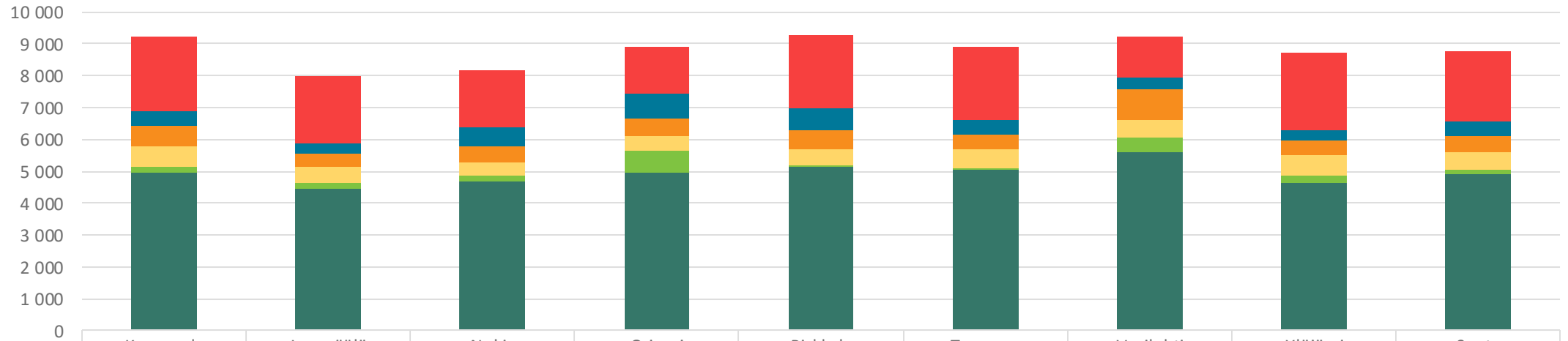
- Kuntien yhdyskuntarakenne eli etäisyydet ja väestötiheys sekä palveluverkko vaikuttaa merkittävästi oppilaskohtaisiin kuljetuskustannuksiin.

Opetus

- Opetuskustannukset muodostuvat henkilöstökustannuksista ja muista kustannuksista.
- Muut kustannukset sisältävät mm. oppimateriaalin, tvt-laitteiston, palveluiden ostot ja henkilöstökoulutuksen.
- Henkilöstökustannuksiin vaikuttaa kunnan käyttämä tuntijako, opetusryhmien keskimääräinen koko sekä henkilöstön työkokemus.
- Lisäksi Tampereen henkilöstökustannuksia nostaa kaupungin kuuluminen ainoana seudulla OVTES:n ensimmäiseen kalleusluokkaan. Tämän vaikutus on vajaa prosentti.
- Kunnissa on oppilaitoksissa tarjolla myös erilaisia ja eri laajuudella olevia painotuksia ja kielivalikoimia, jotka vaikuttavat oppilaskohtaiseen kustannukseen.
- Eri kieli- ja kulttuuriryhmistä tulevien oppilaiden osuuksissa on myös seudulla eroa, millä on myös vaikutusta opetusresursseihin.



Perusopetuksen oppilaskohtaiset kustannukset vuonna 2021

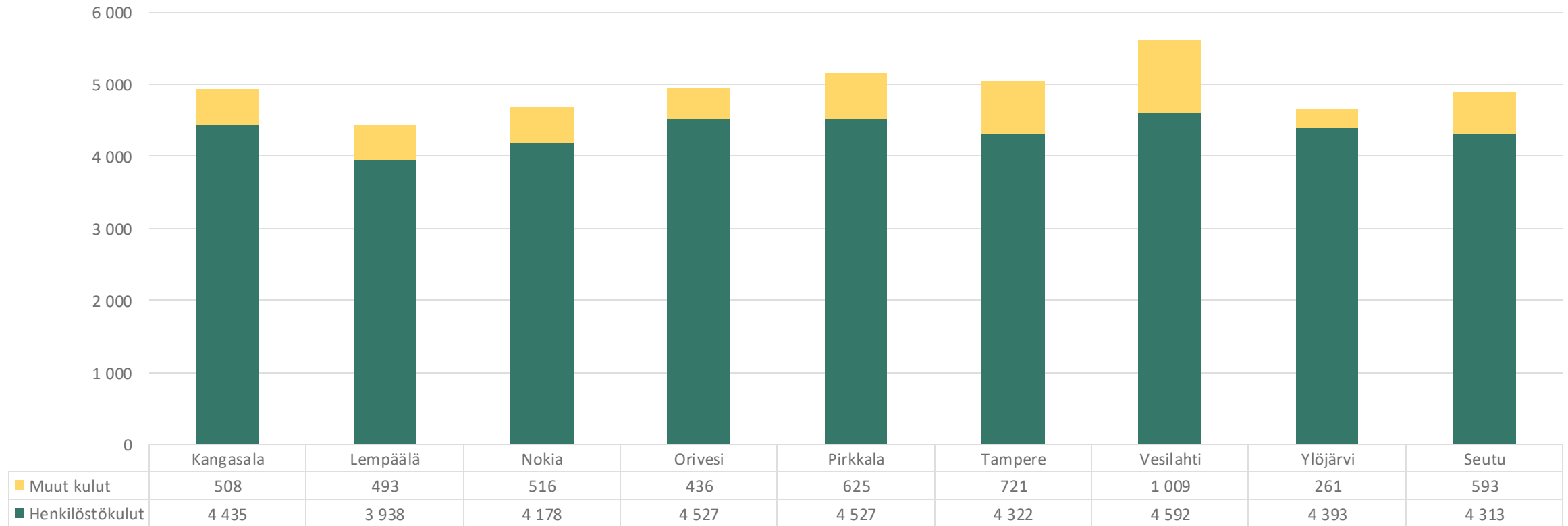


	Kangasala	Lempäälä	Nokia	Orivesi	Pirkkala	Tampere	Vesilähti	Ylöjärvi	Seutu
■ Kiinteistökustannukset	2 343	2 121	1 834	1 472	2 280	2 268	1 281	2 454	2 201
■ Hallintokustannukset	473	316	596	754	675	491	408	326	482
■ Muu oppilashuolto	635	404	470	564	619	452	929	447	489
■ Ruokailu	622	518	428	488	496	590	569	623	564
■ Majoitus ja kuljetus	206	197	171	660	41	54	455	225	136
■ Opetus	4 943	4 431	4 694	4 963	5 152	5 043	5 602	4 654	4 906
Yhteensä	9 222	7 987	8 192	8 901	9 263	8 897	9 244	8 729	8 777

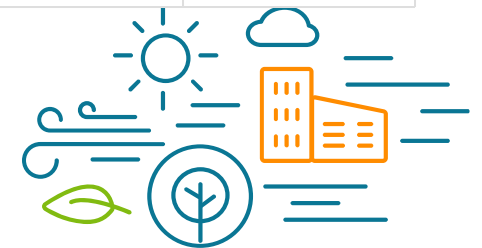
- Kuviossa esitetään oppilaskohtaiset kustannukset toiminnoittain. Opetuskustannukset ovat parhaiten vertailukelpoiset, koska niihin ei vaikuta esimerkiksi kuntien sisäisten kustannuserien laskentamallit. Seuraavilla dioilla avataan tarkemmin eri toimintojen kustannusten muodostumista.



Perusopetuksen oppilaskohtaisten opetuskustannusten muodostuminen 2021



- Kuviossa esitetään opetuksen osuuden oppilaskohtaiset kustannukset jakautuminen.
 - Henkilöstökulut muodostuvat opettajien palkoista sivukuluineen.
 - Muut kulut ovat kaikkia muita opetuksen järjestämiseen liittyviä kuluja (mm. tarvikkeet, oppikirjat, ict-laitteisto).



Perusopetuksen oppilaskohtaisten kustannusten kehittyminen

TAMPEREEN KAUPUNKISEUTU

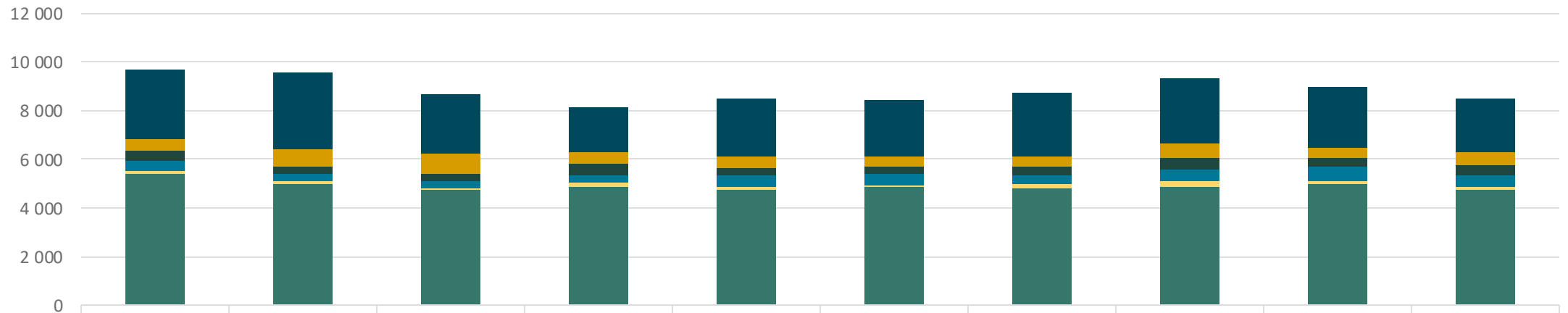


- Kuviossa esitetään oppilaskohtaisten kustannusten muutos.
- Kustannustaso on keskimäärin noussut edellisestä vuodesta ja suurin yksittäinen tekijä on ollut opetuskustannuksen tason nousu.



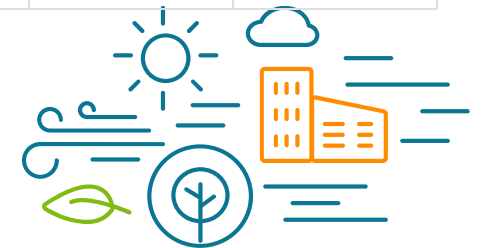
Tampereen kaupunkiseudun ja yhdeksän suurimman kaupungin oppilaskohtaiset kustannukset vuonna 2020

TAMPEREEN KAUPUNKISEUTU



	Helsinki	Espoo	Vantaa	Oulu	Tampere	Turku	Jyväskylä	Kuopio	Lahti	Tampereen kaupunkiseutu
Kiinteistökustannukset	2 901	3 160	2 469	1 869	2 416	2 290	2 648	2 638	2 489	2 157
Hallintokustannukset	433	693	818	471	462	454	374	599	408	563
Muu oppilashuolto	452	281	290	444	314	291	377	501	399	391
Ruokailu	410	338	311	320	488	445	384	452	572	488
Majoitus ja kuljetus	124	94	52	193	76	85	155	264	148	130
Opetus	5 390	4 991	4 745	4 840	4 761	4 848	4 802	4 846	4 952	4 744
Yhteensä	9 842	9 979	9 114	8 213	8 758	8 629	8 820	9 422	9 180	8 472

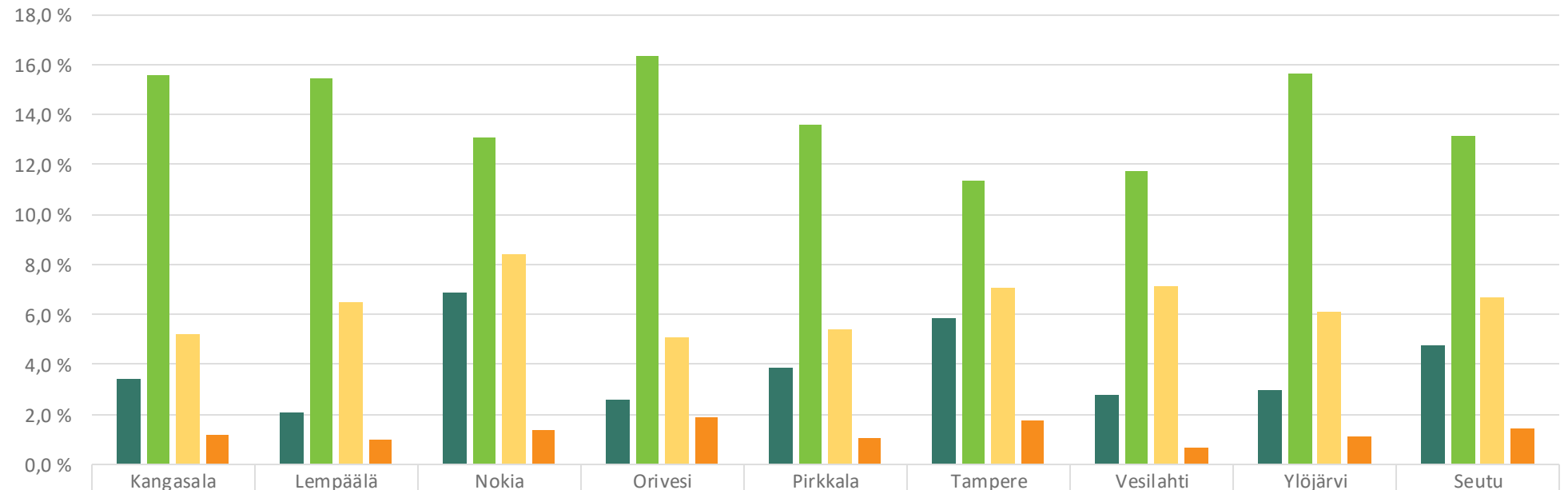
- Kuviossa verrataan Tampereen kaupunkiseudun keskimääräistä kustannusta yhdeksän suurimman kaupungin kustannuksiin. Luvut ovat vuodelta 2020.





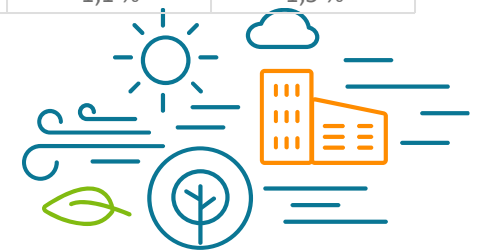
Oppimisen tuki ja oppilashuolto

Pienryhmien, tehostetun- ja erityisen tuen sekä pidennetyn oppivelvollisuuden oppilaiden osuudet oppilasmäärästä vuonna 2021

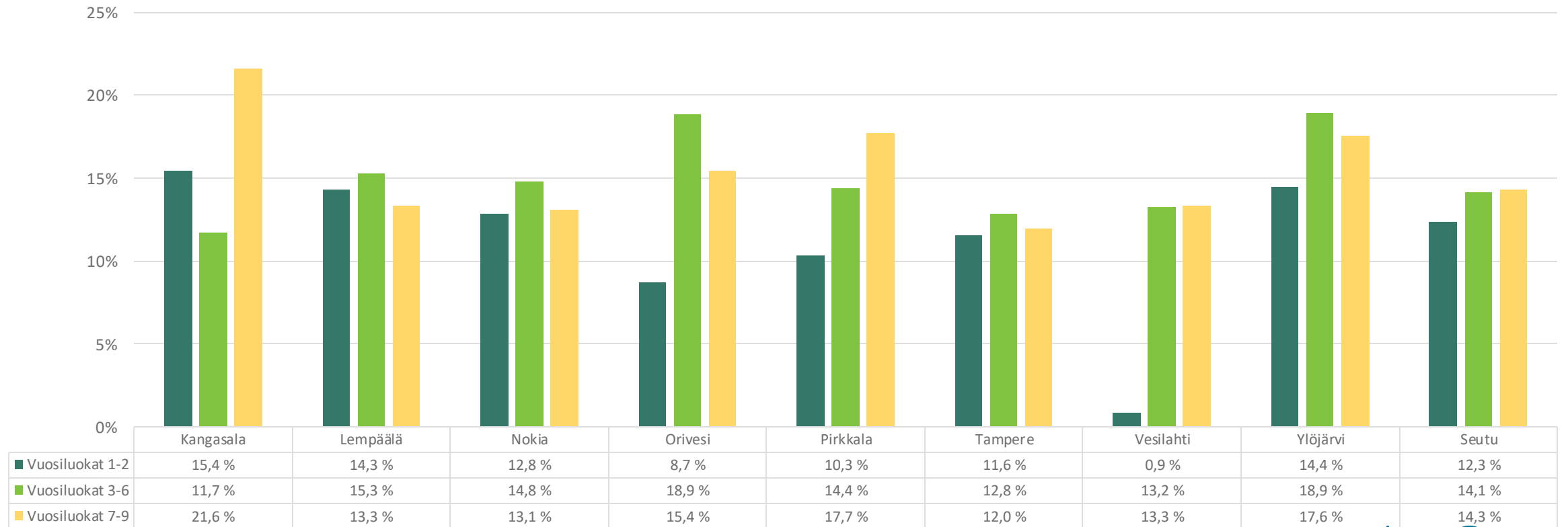


■ Pienryhmien oppilaiden osuus	3,4 %	2,1 %	6,9 %	2,6 %	3,8 %	5,9 %	2,8 %	3,0 %	4,8 %
■ Tehostetun tuen oppilaat	15,6 %	15,5 %	13,1 %	16,3 %	13,6 %	11,4 %	11,8 %	15,6 %	13,1 %
■ Erityisen tuen oppilaat	5,2 %	6,5 %	8,4 %	5,1 %	5,4 %	7,1 %	7,2 %	6,1 %	6,7 %
■ Pidennetyn oppivelvollisuuden oppilaat	1,2 %	1,0 %	1,4 %	1,9 %	1,1 %	1,8 %	0,7 %	1,1 %	1,5 %

- Pidennetyn oppivelvollisuuden oppilaat ovat kaikki myös erityisen tuen oppilaita.
- Sairaalakoulujen oppilaat ovat mukana luvuissa (mm. Nokia ja Tampere).

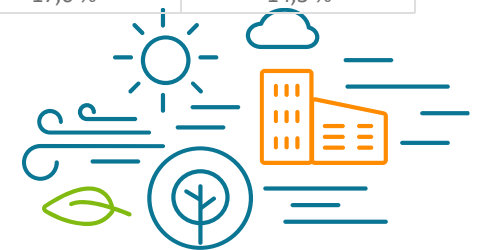


Tehostetun tuen oppilaiden osuudet luokka-asteittain TAMPEREEN KAUPUNKISEUTU lukuvuonna 2021-2022



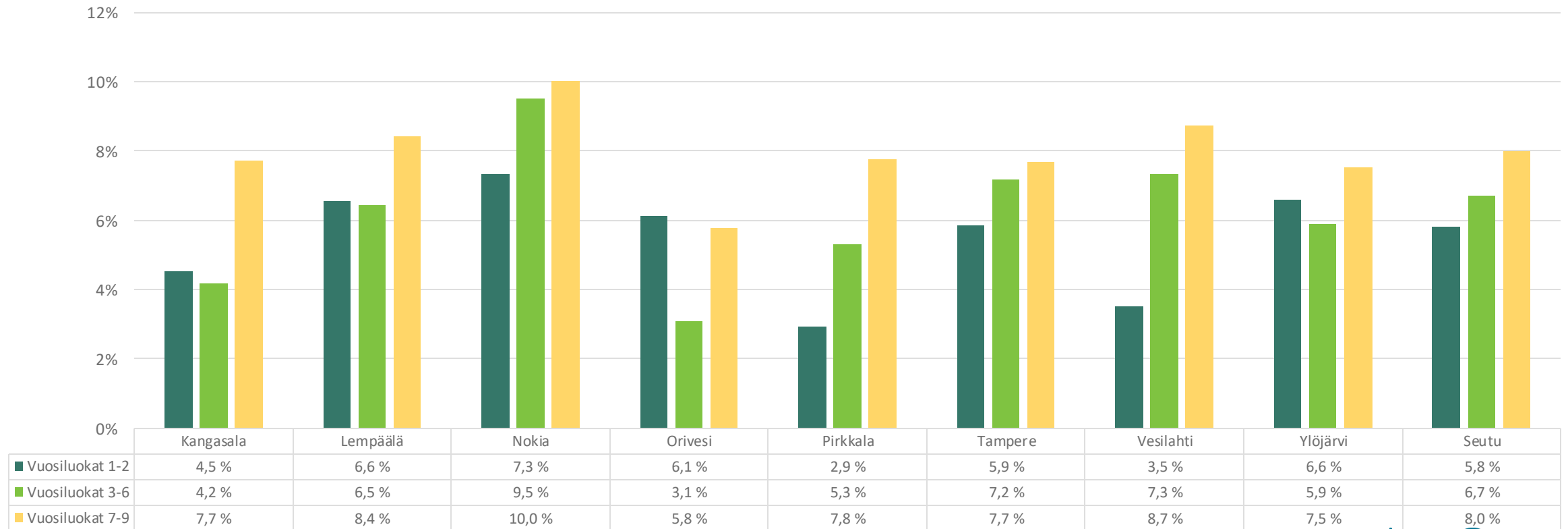
- Kuviossa esitetään tehostetun tuen oppilaiden osuudet kunnittain ja luokka-asteittain. Valtakunnallinen keskiarvo vuonna 2021 oli 13,5 prosenttia.
- Perusopetuslaki (628/1998) 16 a §

Oppilaalle, joka tarvitsee oppimisessaan tai koulunkäynnissään säännöllistä tukea tai samanaikaisesti useita tukimuotoja, on annettava tehostettua tukea hänelle tehdyn oppimissuunnitelman mukaisesti.



Erityisen tuen oppilaiden osuudet luokka-asteittain lukuvuonna 2021-2022

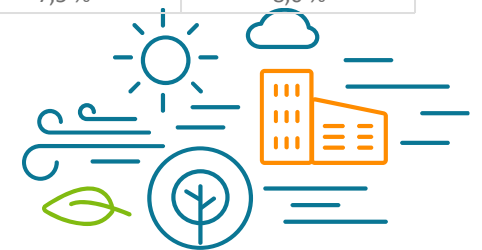
TAMPEREEN
KAUPUNKISEUTU



- Kuviossa esitetään erityisen tuen oppilaiden osuudet kunnittain ja luokka-asteittain. Valtakunnallinen keskiarvo vuonna 2020 oli 9,4 prosenttia.

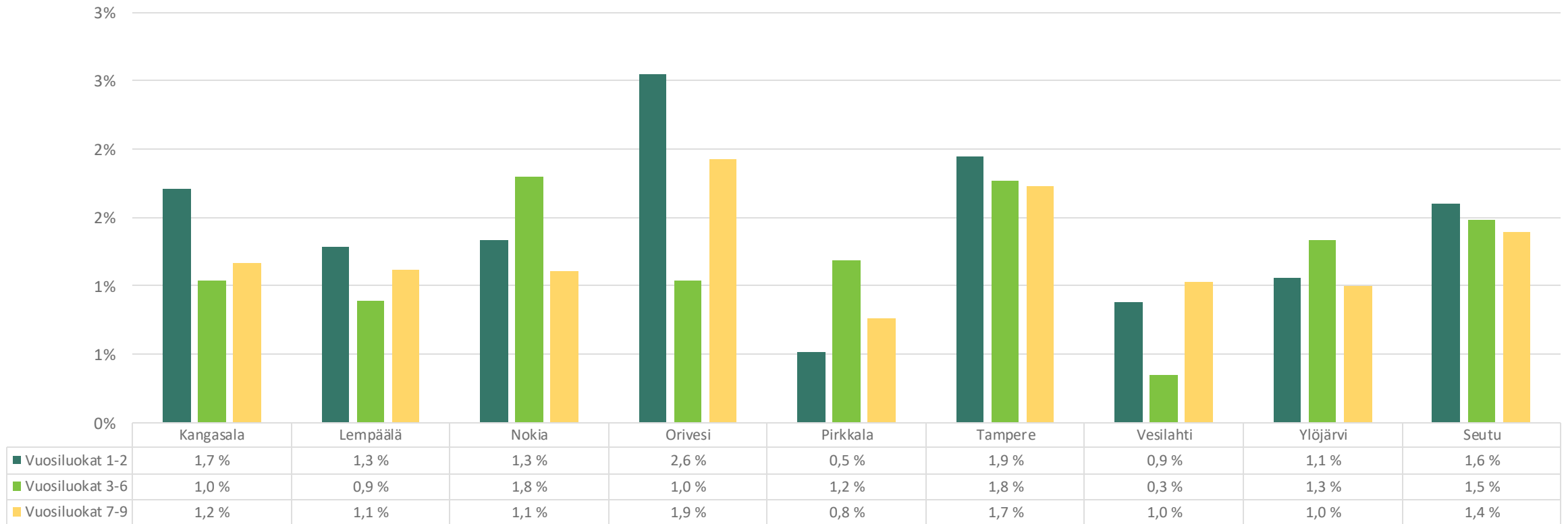
- Perusopetuslaki (628/1998) 17 §

Erityinen tuki muodostuu erityisopetuksesta ja muusta tämän lain mukaan annettavasta tuesta. Erityisopetus järjestetään oppilaan etu ja opetuksen järjestämisedellytykset huomioon ottaen muun opetuksen yhteydessä tai osittain tai kokonaan erityisluokalla tai muussa soveltuvassa paikassa.



Pidennetyn oppivelvollisuuden oppilaiden osuudet luokka-asteittain lukuvuonna 2021-2022

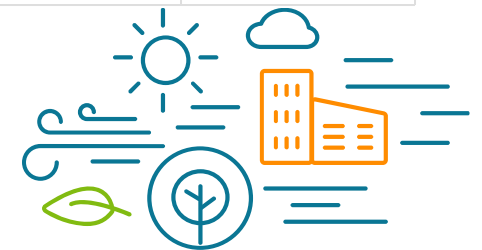
TAMPEREEN
KAUPUNKISEUTU



- Kuviossa esitetään pidennetyn oppivelvollisuuden oppilaiden osuudet kunnittain ja luokka-asteittain

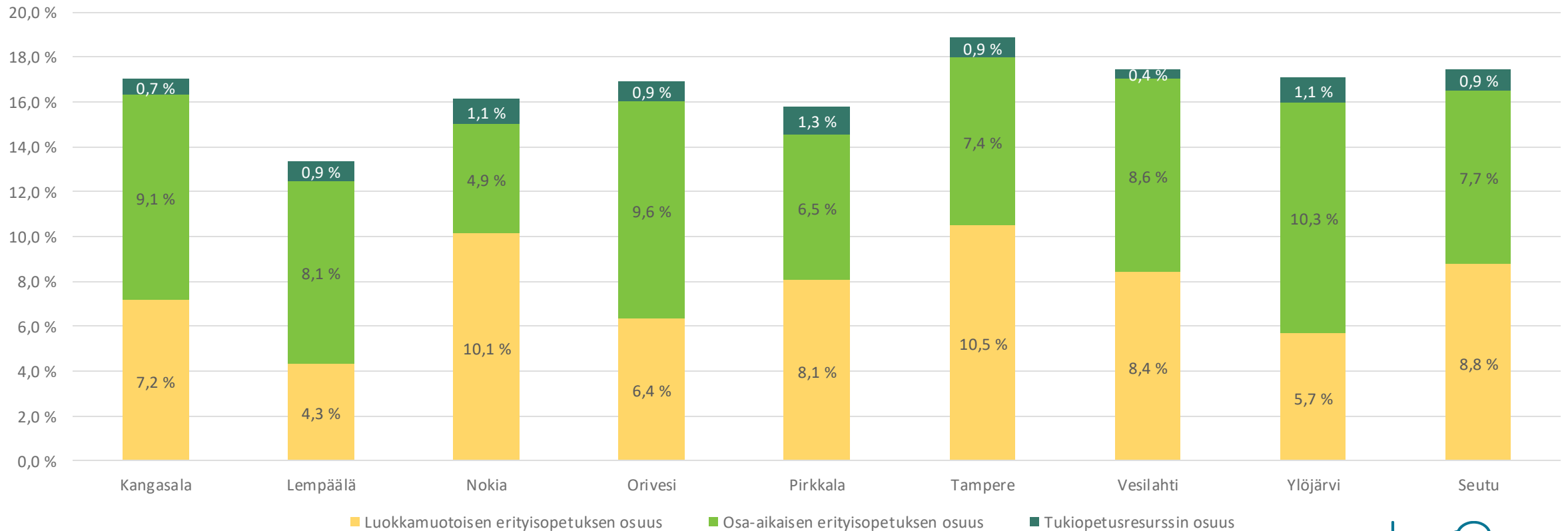
- Perusopetuslaki (628/1998) 25 §

Jos perusopetukselle säädettyjä tavoitteita ei lapsen vammaisuuden tai sairauden vuoksi ilmeisesti ole mahdollista saavuttaa yhdeksässä vuodessa, alkaa oppivelvollisuus vuotta 1 momentissa säädettyä aikaisemmin ja kestää 11 vuotta.



Luokkamuotoisen, osa-aikaisen ja tukiopetusresurssin osuudet koko opetusresurssista

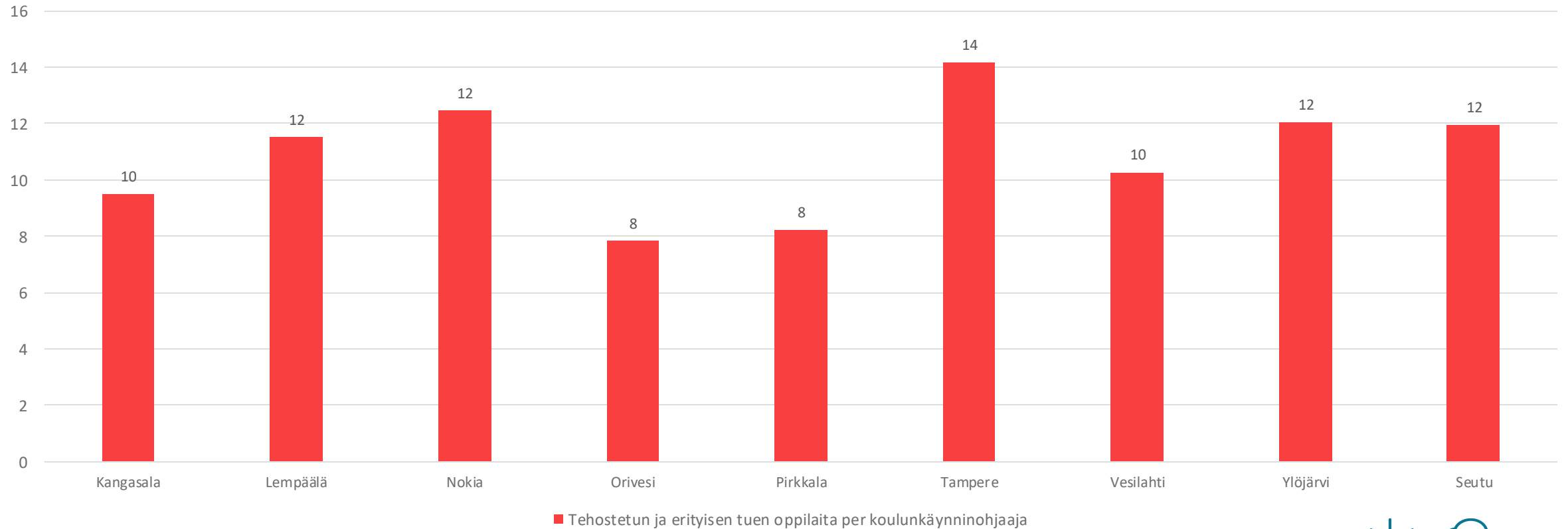
TAMPEREEN KAUPUNKISEUTU



- Luokkamuotoista erityisopetusta annetaan pääasiassa pysyvissä pienryhmissä, kun taas osa-aikaista erityisopetusta annetaan joustavissa ryhmäkoonpanoissa. Monessa tapauksessa luokkamuotoisen erityisopetuksen oppilas opiskelee jonkin ajasta muissa ryhmissä.



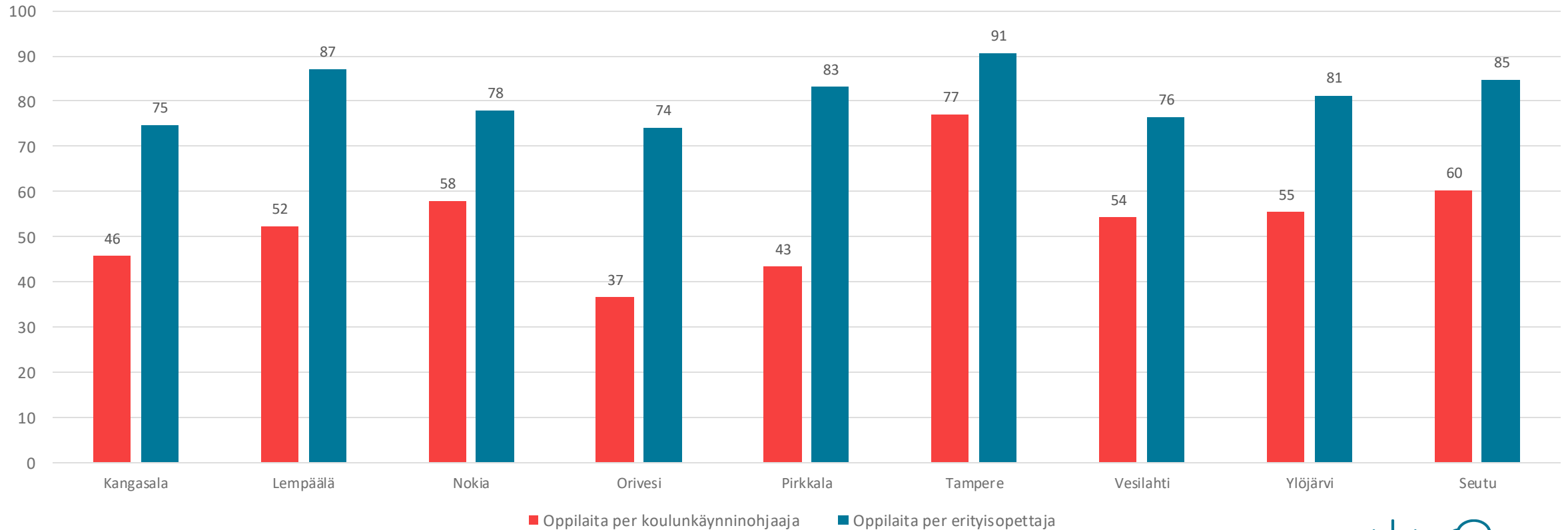
Tehostetun ja erityisen tuen oppilaita koulunkäynninohjaajaa *TAMPEREEN KAUPUNKISEUTU* kohden vuonna 2021



- Kuviossa esitetään tehostetun ja erityisen tuen oppilaiden lukumäärä koulunkäynninohjaajaa kohden.



Oppilasmäärä koulunkäynninohjaajaa ja erityisopettajaa kohden vuonna 2021

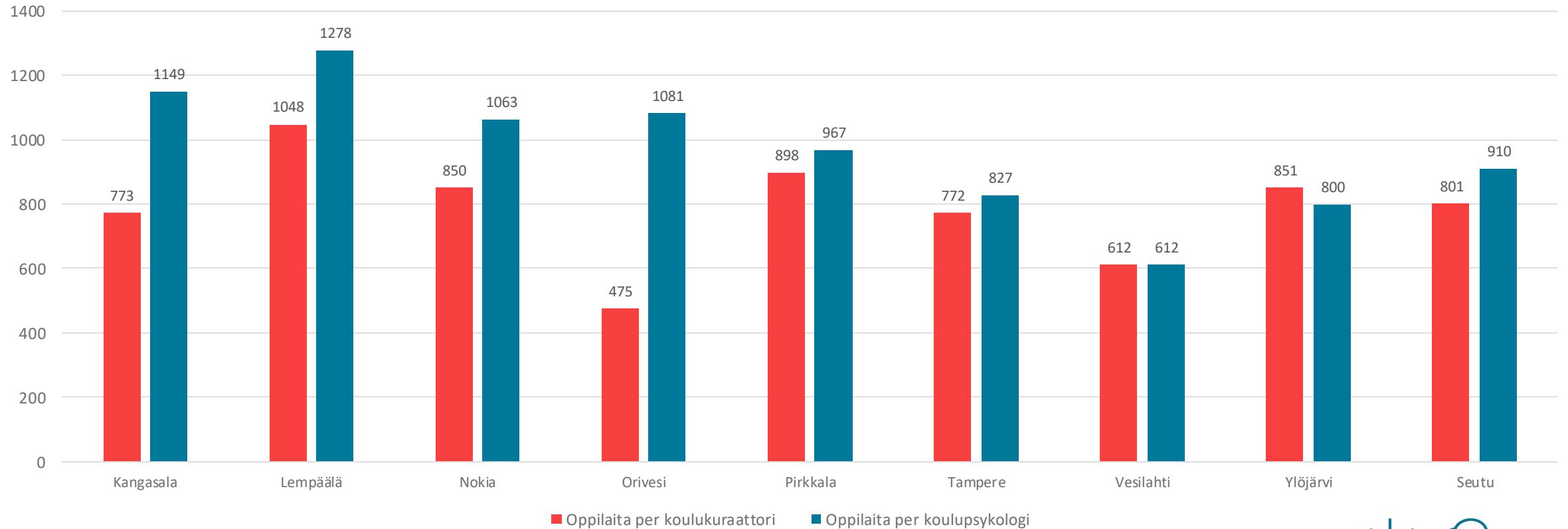


- Erityisopettajien lukumäärä sisältää sekä erityisluokanopettajat että laaja-alaiset erityisopettajat. Sairaalakoulujen henkilöstörakenne vaikuttaa lukuihin (mm. Nokia ja Tampere).



Oppilasmäärä koulukuraattoria ja koulupsykologia kohden vuonna 2021

TAMPEREEN KAUPUNKISEUTU

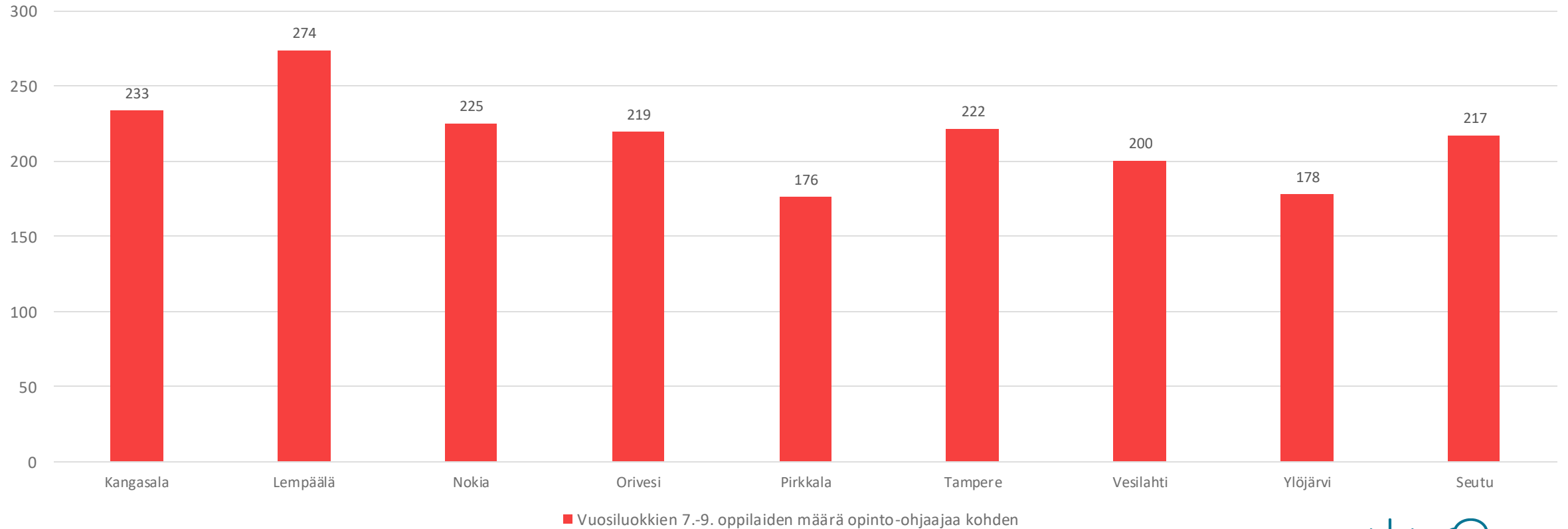


- Oppilasmäärä on jaettu koulukuraattorien ja -psykologien henkilötyövuosien määrällä.



Vuosiluokkien 7.-9. oppilaiden määrä opinto-ohjaajaa kohden vuonna 2021

TAMPEREEN
KAUPUNKISEUTU



- Kuvio esittää yläkouluikäisten oppilaiden määrän yhtä opinto-ohjaajaa kohden.

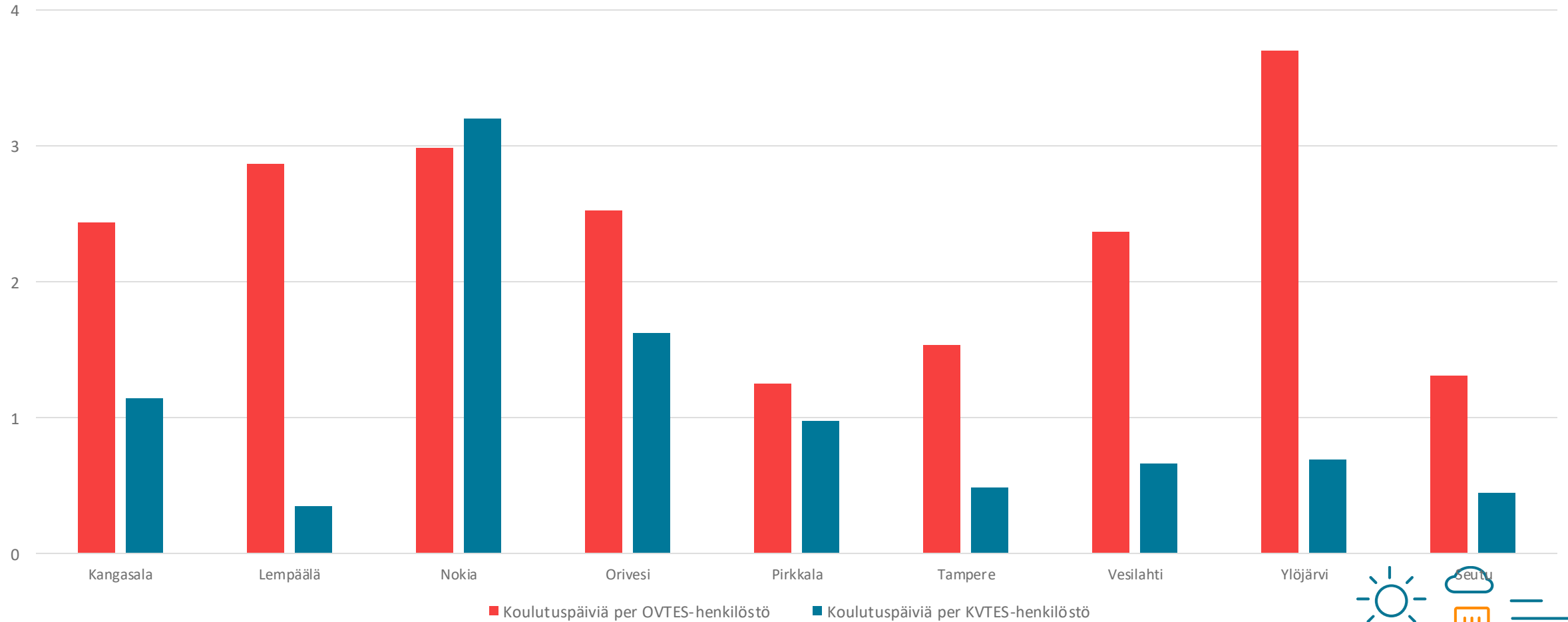




Henkilöstökoulutus ja tieto- ja viestintäteknikka

Kunnittaiset koulutuspäivät 2021

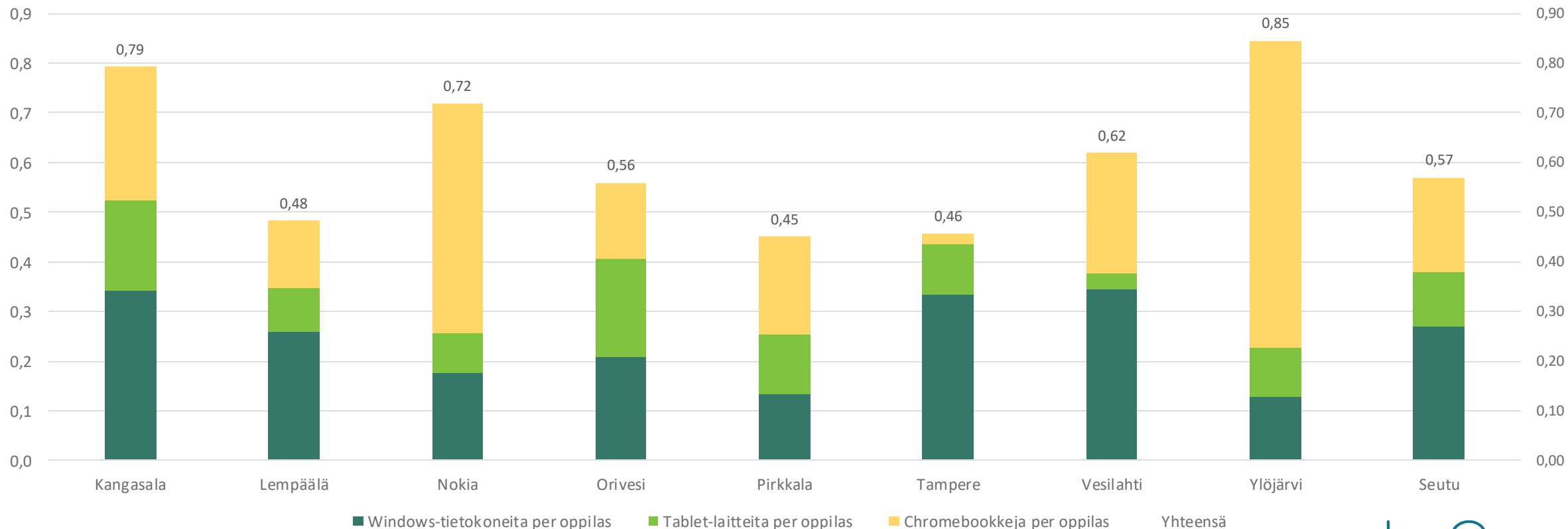
TAMPEREEN
KAUPUNKISEUTU



- Kunnittaiset koulutuspäivät kertovat kuinka monta koulutuspäivää keskimäärin opetus- tai muulla henkilöstöllä on ollut. Osalla kunnista luvuista puuttuu sisäisesti järjestetyt koulutukset.
- Tampereen ja Oriveden tiedot ovat vuodelta 2020.



Oppilaiden ja opettajien käytössä olevien tvt-laitteiden määrä per oppilas lukuvuonna 2021-2022



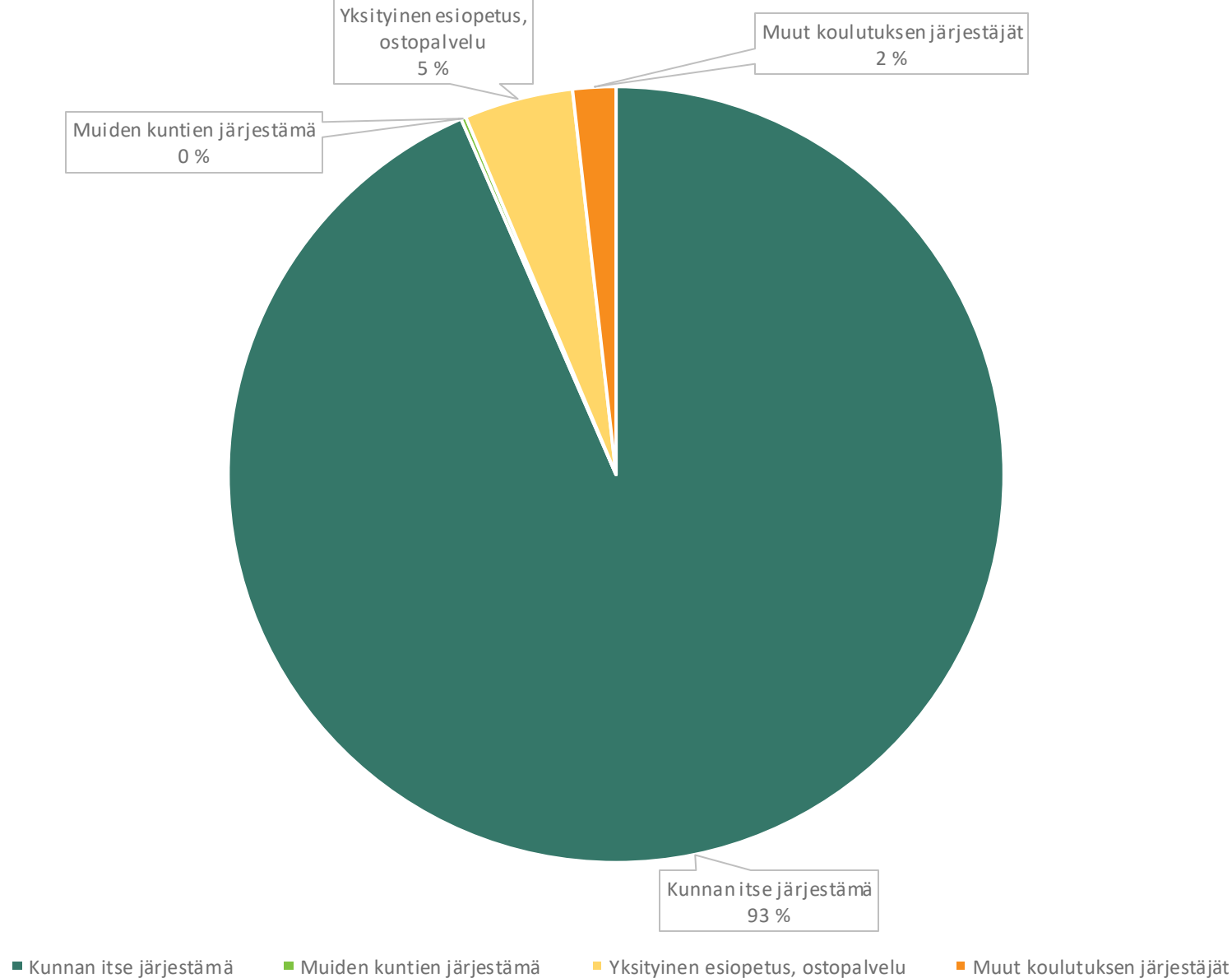
- Lukumäärät kertovat kuinka monta tietokonetta ja tablet-laitetta perusopetuksessa on per oppilas. Lukumääriä tulkittaessa on syytä huomioida, että lukumäärät sisältävät sekä opettajien että oppilaiden käytössä olevat laitteet.





Palveluverkko

Esiopetus järjestäjän mukaan seudulla



- Kunnat järjestävät itse suurimman osan esiopetuksesta.
- Esioppilas voi käydä esiopetuksessa myös toisella paikkakunnalla.
- Kunta voi myös hankkia esiopetuksen järjestämisen ostopalveluna yksityiseltä toimijalta.
- Lisäksi kaupunkiseudulla toimii yksityisiä koulutuksen järjestäjiä, jotka vastaavat itsenäisesti esiopetuksen järjestämisestä esioppilaille.



Esiopetuksen järjestämistavat

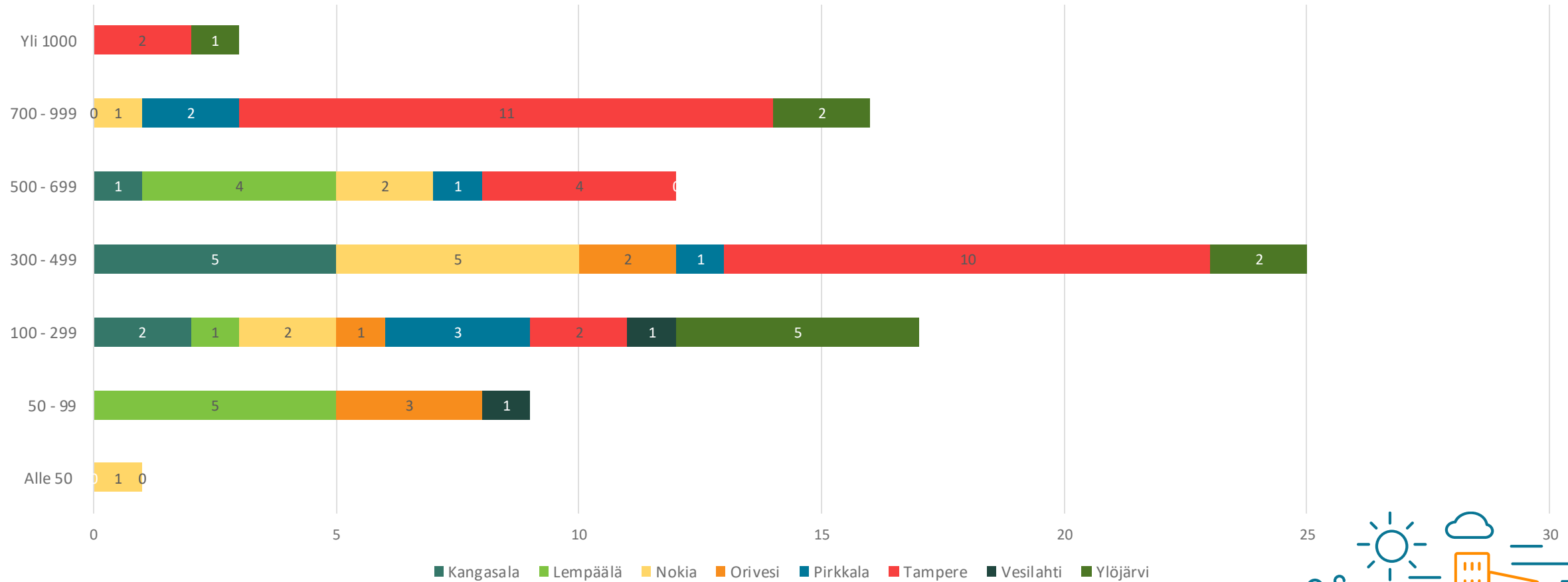
- Esiopetuksen hallinnollinen organisointi on järjestetty eri tavoin eri kunnissa.
- Samoin esiopetusta annetaan kouluilla tai päiväkodeilla riippuen kunnasta. 2000-luvulla on siirrytty enenevässä määrin esiopetuksen antamiseen kouluilla.
- Esiopetuksen henkilöstöön voitiin aiemmin soveltaa joko kunnallista yleistä virka- ja työehtosopimusta (kvtes) tai opetushenkilöstön virka- ja työehtosopimusta (ovtes) riippuen esiopetuksen hallinnollisesta organisoinnista. Työehtosopimusten keskeisimmät erot liittyvät työajan määräytymisperusteisiin.

	Kangasala	Lempäälä	Nokia	Orivesi	Pirkkala	Tampere	Vesilahti	Ylöjärvi
Pääsääntöinen järjestämisaika	Koulu	Koulu	Päiväkoti	Koulu	Koulu	Koulu	Koulu	Päiväkoti
Hallinnollinen organisointi	Varhaiskasvatus	Opetus	Varhaiskasvatus	Varhaiskasvatus	Opetus	Varhaiskasvatus	Opetus	Varhaiskasvatus
Noudatettava työehtosopimus	Varhaiskasvatuksen opettajat siirtyivät Ovtesin piiriin 1.9.2021 alkaen, joten koko opetushenkilöstö on saman työehtosopimuksen piirissä. Miten esiopetus on hallinnollisesti järjestetty, ratkaisee noudatettavan liitteen ja siihen liittyvät ehdot.							



Koulujen koot oppilasmäärän mukaan jaoteltuina lukuvuonna 2021-2022

TAMPEREEN
KAUPUNKISEUTU

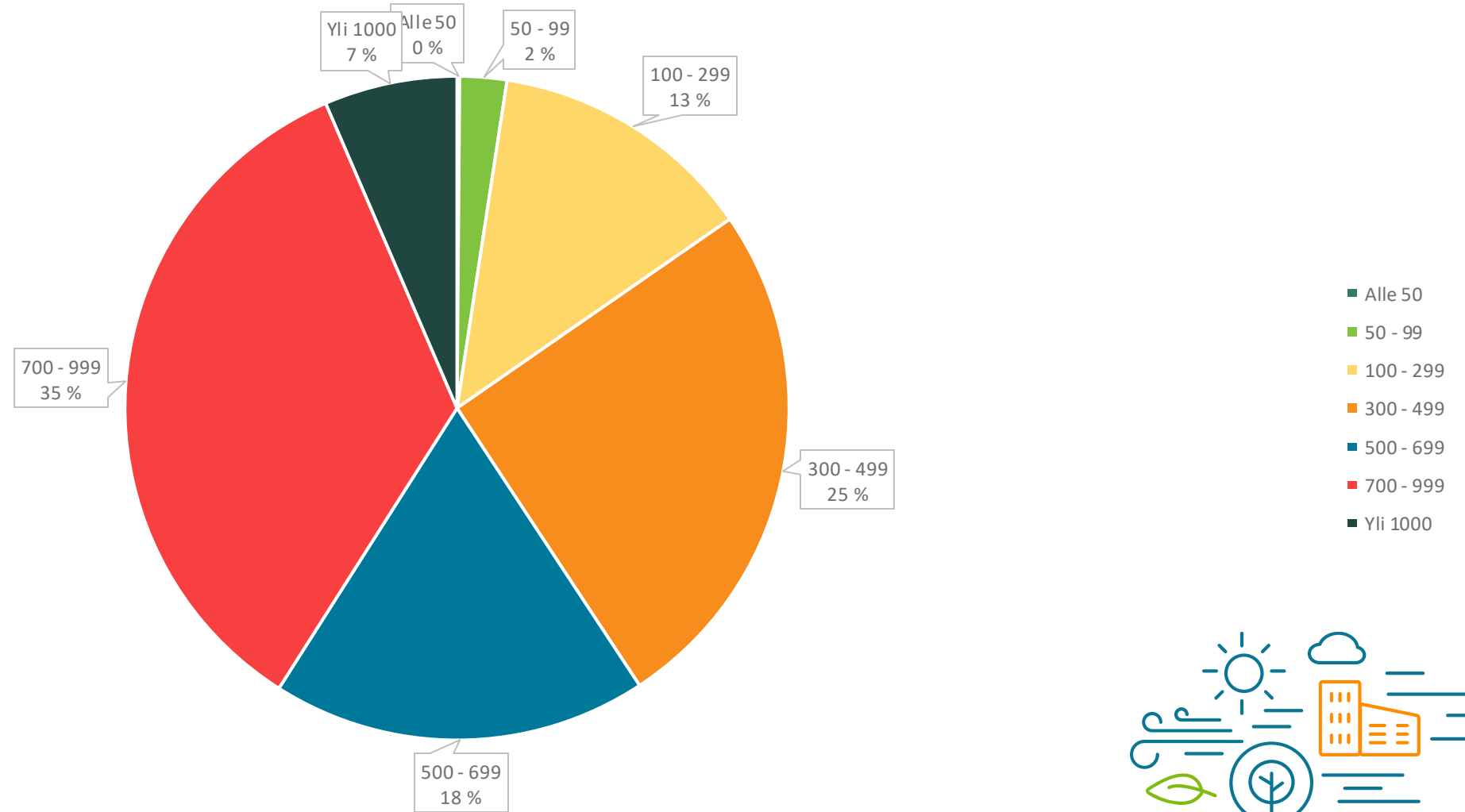


- Kuviosta käy ilmi kaupunkiseudun kunnissa olevien eri kokoisten koulujen lukumäärät.



Seudun oppilaiden sijoittuminen eri kokoisiin kouluihin TAMPEREEN KAUPUNKISEUTU

lukuvoonna 2021-2022

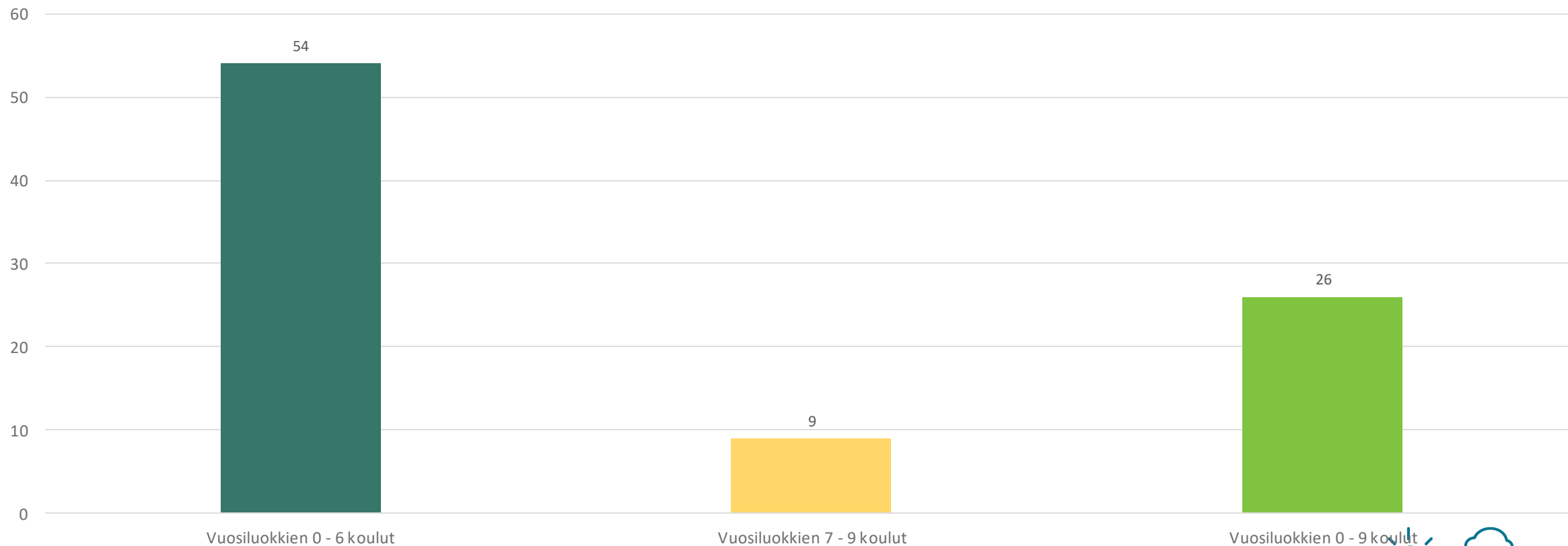


- Kuviossa esitetään seutukuntien oppilaiden sijoittumista eri kokoisiin kouluihin.
- Koulujen määrä kuvaa hallinnollisia yksiköitä



Koulujen lukumäärä seudulla tyypeittain lukuvuonna 2021-2022

TAMPEREEN
KAUPUNKISEUTU

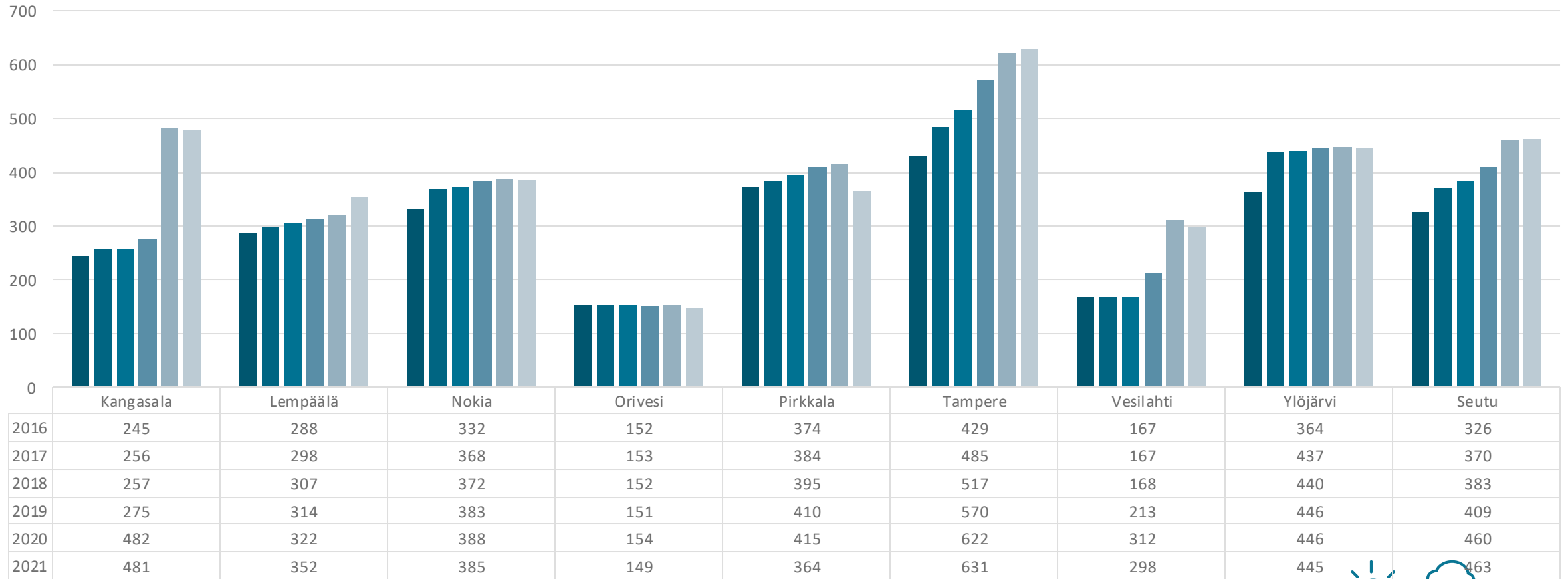


- Yhtenäiskoulujen lukumäärä ylittää vuosiluokkien 7-9 koulujen määrän seudulla.



Koulujen keskimääräinen oppilasmäärän kehittyminen

TAMPEREEN KAUPUNKISEUTU



- Koulujen keskimääräinen koko on saatu jakamalla oppilasmäärä koulujen lukumäärällä.
- Koulujen määränä on käytetty hallinnollisia yksiköitä





TEAvisari

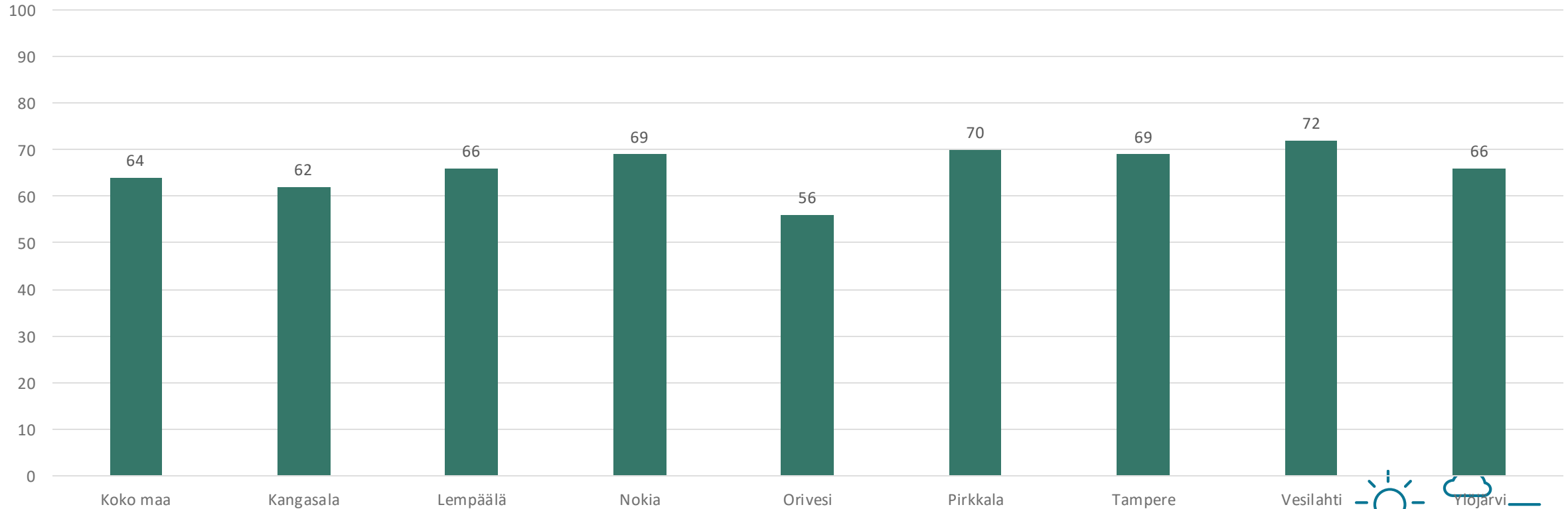
Perustietoa TEAviisarista

- Terveyden ja hyvinvoinnin laitos (THL) kerää kaksi kertaa vuodessa tietoja kunnan eri toimialojen hyvinvoinnin ja terveyden edistämistyöstä (TEA).
- Teaviisari on suunnittelua ja johtamista tukeva työkalu kunnille, kouluille ja alueille. Sitä käytetään osana kunnan toiminnan ja talouden suunnittelua, toteutusta ja arviointia.
- THL kerää peruskouluilta terveydenedistämisasiivisuuteen liittyvää tietoa yhteistyössä Opetushallituksen kanssa. Tiedot kerätään kouluilta syksyisin, kahden vuoden välein parittomina vuosina. Tiedonkeruulomake lähetetään kunkin koulun tai oppilaitoksen rehtorille sähköisenä ja paperisena. Vastaaminen toivotaan tehtävän yhteistyössä opiskeluhuoltoryhmän ja/tai johtokunnan kanssa.
- Vuoden 2021 tilastoraporttiin tai esimerkiksi opiskelijahuollon tilannekuvaan voi tutustua täältä. TEAviisaria varten kerätyt tiedot pisteytetään toiminnan laadun mukaan ja kuntien terveydenedistämisasiivisuuden tulokset ilmoitetaan työkalussa pistemäärän 0-100 välillä.
- Seutuvertailuun on otettu perusopetuksen TEAviisarista mukaan osallisuuden ja johtamisen kokonaisuudet. Näistä johtaminen kuvaa terveyden ja hyvinvoinnin edistämisen organisointi, vastuun määrittelyä ja toimeenpanoa. Osallisuus kuvaa vastuuväestön mahdollisuutta osallistua toiminnan kehittämiseen ja arviointiin.

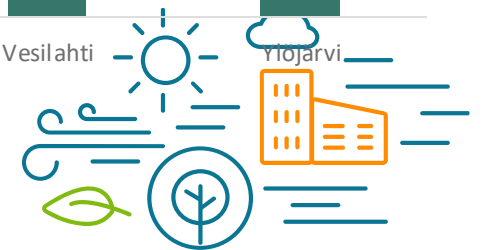


TEAVIISARI 2021: perusopetuksen tulokset Tampereen kaupunkiseudun kunnissa

TAMPEREEN KAUPUNKISEUDUN RAUPUNKISEUTU

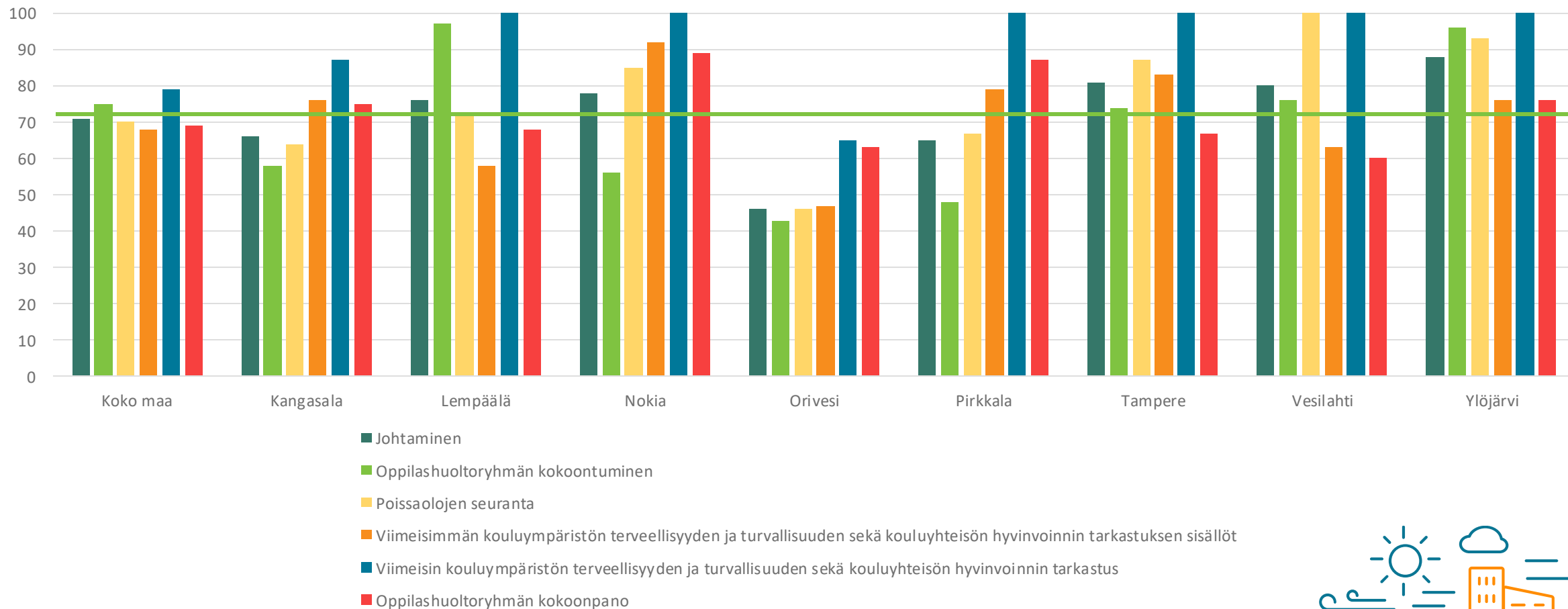


- Tampereen kaupunkiseudun kuntien kokonaistulokset jäävät ”parannettavaa” tasolle. Hyvää laatu edellyttää TEAviisarissa 75-100 pistettä.



TEAVIISARI 2021: johtaminen peruskouluissa Tampereen kaupunkiseudulla ja koko maassa

TAMPEREEN
KAUPUNKISEUTU

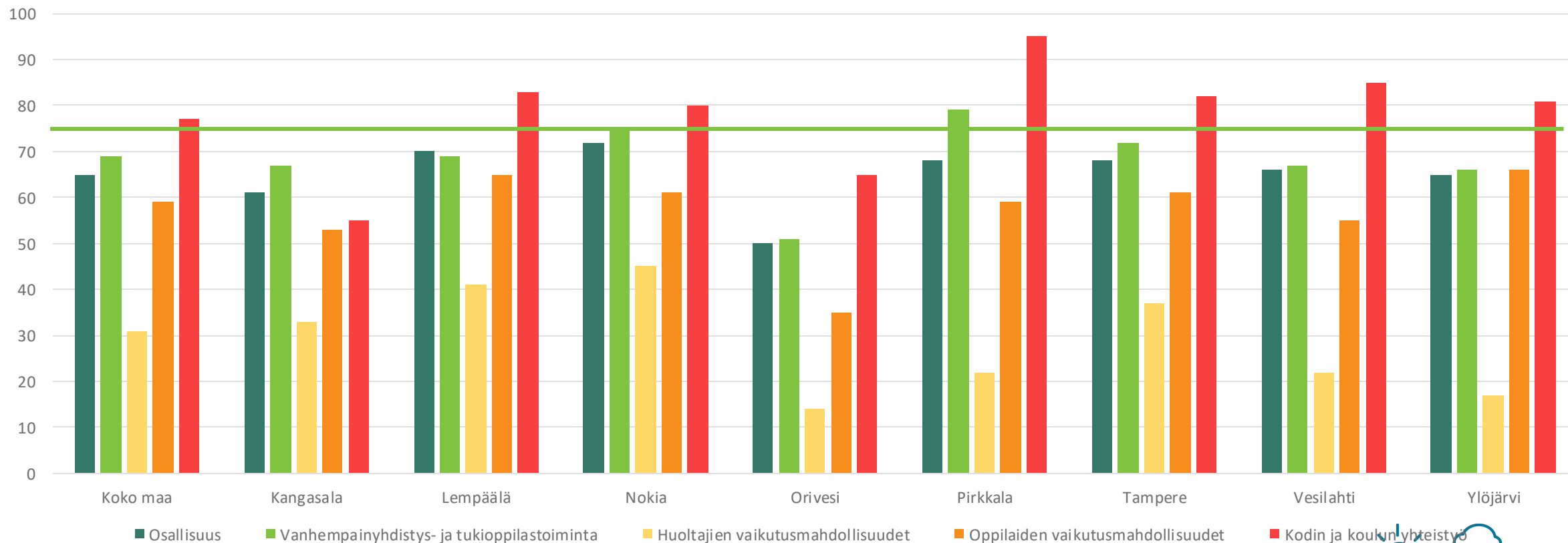


- Johtamisessa hyvään kokonaistulokseen eli yli 75 pisteen yltävät Lempäälä, Nokia, Tampere, Vesilahti ja Ylöjärvi.
- Koko maan keskimääräinen tulos on 71 pistettä.



TEAVIISARI 2021: osallisuus peruskouluissa Tampereen kaupunkiseudulla ja koko maassa

TAMPEREEN
KAUPUNKISEUTU



- Osallisuudessa hyvään kokonaistulokseen eli yli 75 pisteeseen ei yllä yksikään kunta kaupunkiseudulla.
- Useimmat kunnat ovat lähellä tätä rajaa.
- Koko maan keskimääräinen tulos on 65.





Yhteenveto

Yhteenveto

- Perusopetuksen oppilasmäärä on edelleen kasvanut, mutta kasvuvauhti on hidastunut.
- Keskimääräinen oppilaskohtainen kustannus on kasvanut edellisestä vuodesta.
- Osallistuminen aamu- ja iltapäivätoimintaan on lisääntynyt viimeisten vuosien aikana.
- Laskennallinen ryhmäkoko on laskenut lähes kaikissa seudun kunnissa. Saadut korona-avustukset ovat vaikuttaneet kehitykseen.
- TVT-laitteiden määrä on kasvanut kunnissa lukuvuoden aikana lähes 4 500 laitteella eli noin 28 prosentilla. Erityisesti Chromebook-laitekannan määrä on kasvanut.
- Kuntien on hyvä kiinnittää huomiota TEAviisarin mittareiden taustalla oleviin tekijöihin ja tarkastella oman kuntansa käytänteitä.





Johtopäätökset ja toimenpide-ehdotukset kunnittain

Kangasala

Johtopäätökset

- Iltapäivätoimintaan osallistuvien määrä ei ole vielä paljon kasvanut, vaikka kaikki hakeneet saavat paikan.
- Alkuopetuksen ryhmäkoko pienentynyt.
- Oppilaskohtaisten kustannusten osalta huomattava, että Kangasalla on merkittäviä rahasto- ja valtion rahoittamia hankkeita.
- Oppilaiden tuen resurssit hyvällä tasolla pl. koulupsykologiresurssit.

Toimenpide-ehdotukset

- Koulupsykologien määrää on lisätty.
- TEA-viisarin tulosten perusteella Kangasalla tulee kiinnittää huomiota prosesseihin ja toimintatapoihin. Tavoitteena päästä hyvään kokonaistulokseen kaikilla osa-alueilla. Erityisesti osallisuuden lisäämiseen tulee kiinnittää huomiota.

Lempäälä

Johtopäätökset

- Aamu- ja iltapäivätoiminta on perheille tärkeä arjen tuki – toimintaa järjestetään kaikilla kouluilla
- Oppilaiden käytössä olevien tieto- ja viestintälaitteiden määrä on alhainen
- Oppilaita / oppilaanohjaaja on seudun keskiarvoa enemmän
- Oppimisen ja koulunkäynnin tuen osalta (erityisopetus) Lempäälässä korostuu tehostetun tuen oppilaiden osuus

Toimenpide-ehdotukset

- Toiminnan pedagogisen suunnittelun vahvistaminen
- Kuntaan on laadittu oppilaiden tvt-laitteiden hankintasuunnitelma vuosille 2023-2026
- Oppilaanohjaajaresurssia on kunnassa lisätty kolmannen yläkoulun myötä
- Lempäälän kouluissa oppimisen ja koulunkäynnin tuen lähtökohta on joustavat ja oppilaslähtöiset tuen rakenteet

Nokia

Johtopäätökset

- Oppilasmäärä taittui lievään laskuun
- Opetuskustannukset ovat seudullisessa vertailussa edullisia
- Nokialla järjestetään seudun eniten luokkamuotoista erityisopetusta
- Erityisen tuen oppilaiden määrä Nokialla on kaupunkiseudun suurin kaikissa ikäluokissa
- Tuen oppilaiden määrä koulunkäynninohjaajaa kohden on suuri

Toimenpide-ehdotukset

- Tuen päätösprosessien kriittinen tarkastelu
- Tuen oppilaiden tukipalvelua tarve kehittää

Orivesi

Johtopäätökset

- Laskennallinen keskimääräinen ryhmä koko kaikilla perusopetuksen vuosiluokilla on seudun pienin.
- Alakouluverkon rakenne ja yhdysluokkaopetus on vaikuttanut laskennalliseen ryhmäkokoön ja kustannusrakenteeseen.
- Opetuksen oppilaskohtaiset henkilöstökustannukset ovat seudun suurimpia Vesilahden ja Pirkkalan kanssa mutta muut kulut (mm. tarvikkeet, oppikirjat, ict-laitteisto) ovat seudun pienimpiä.
- Kustannusrakenteeseen vaikuttaa kaupunkitasoisen vaativan erityisen tuen ryhmän perustaminen.
- Oppilaan tukeen ja hyvinvointiin on resursoitu paljon. Laskennalliset oppilasmäärät erityisopettajia, koulunkäynninohjaajia ja koulukuraattoreja kohti ovat seudun pienimmät.

Toimenpide-ehdotukset

- Uuden alakouluverkon myötä henkilöstörakenne on tarkoituksenmukaisempi, mutta kustannuksia tulee seurata edelleen.
- Ict-laitteistoa tulee lisätä, tarkoituksena on hankkia Chromebookit jokaiselle 4. ja 7. vuosiluokan oppilaalle.
- TEAviisarin tuloksia on tarkasteltava monialaisesti erityisesti peruskoulujen johtamisen osa-alueiden sekä huoltajien osallisuuden kehittämiseksi.
- Oppilaiden tukeen ja hyvinvointiin on tärkeä resursoida jatkossakin.

Pirkkala

Johtopäätökset

- Oppilasmäärän kasvu tasaista ja siihen pystytään vastaamaan
- Aamu- ja iltapäivätoiminta erittäin suosittua, ja oppilasmäärä koulunkäynninohjaajaa kohden tukee myös opetusta
- Laskennallinen ryhmä koko on saatu hyvälle tasolle, tuen resurssista huolehtiminen
- Oppilaskohtaiset kustannukset nousussa, mutta korreloi edellisen kohdan kanssa
- Koulutuspäivien OVTES-määrä alhainen, voi olla kyse kirjaamisen käytännöstä
- Opetuksen ict-laitteiden määrä vaatii edelleen huomiota

Toimenpide-ehdotukset

- TEAviisarin tulosten perusteella toimintamallien ja kehittämistoimenpiteiden selvittäminen keskiarvon alle jäävissä kohdissa
- Laskennallisen ryhmäkoon pitäminen nykyisellä tasolla
- Kustannusten jatkuva seuranta yleisen kustannustason nousun myötä

Tampere

Johtopäätökset

- Koulunkäynnin ohjausresurssi ja ict-laitekanta vaativat lisäresurssointia
- Koulupolku- ja tiimikohtainen pienryhmien kehittäminen lähikouluperiaatteen mukaan on onnistunut ja jatkuu edelleen
- Oppilashuollon nykyinen resurssin taso riittävä, riskinä hyvinvointialueen resurssien allokointi

Toimenpide-ehdotukset

- Laitekanta perusopetuksessa toisen asteen koulutuksen tasolle
- Koulunkäynninohjauksen resurssoinnin perusteiden edelleen kehittäminen ja resurssin lisääminen

Vesilahti

Johtopäätökset

- Perusopetuksen oppilaskohtaisten kustannusten kasvu on taittunut
- Tehostetun ja erityisen tuen oppilaiden lukumäärä kasvaa merkittävästi koulupolun edetessä
- Tulee selvittää toimintamallit osa-alueilla, joissa TEAviisarin mittareissa on jääty alle hyvän tuloksen (75 pistettä)

Toimenpide-ehdotukset

- Ylläpidetään oppimisympäristön ja opetuksen laadun kestävästi mahdollistava kustannustaso
- Tulee arvioida vähentäisikö varhaisempi tuki myöhempiä tukitarpeita sekä kehittää tuen antamisen jatkumoa varhaiskasvatuksesta esi- ja alkuopetukseen

Ylöjärvi

Johtopäätökset

- Korona- ja lukutaitohankkeiden avulla on pystytty alentamaan laskennallista keskimääräistä ryhmäkokoja palkkaamalla lisää opettajia tai antamalla opettajille lisätunteja.
- Tehostetun tuen oppilaita on enemmän verrattuna seudulliseen ja valtakunnalliseen keskiarvoon.
- Osa-aikaista erityisopetusta on enemmän Ylöjärvellä kuin muissa seutukunnissa, koska pienryhmiä on vähän.

Toimenpide-ehdotukset

- Oppimisen tuen lähikouluperiaatteen toteuttaminen jatkuu ja vaatii toteutuakseen lisäresursseja (pienryhmien lisääminen lähikouluihin).
- Joustavan esi- ja alkuopetuksen toimintamallien kehittäminen.
- TEAviisari-tulosten perusteella huoltajien vaikutusmahdollisuuksien lisäämistä pitäisi pohtia tarkemmin.